



Rapport annuel 2015-2016



UQÀM

centr
ERE

Centre de recherche
en éducation et formation
relatives à l'environnement
et à l'écocitoyenneté

PHOTO: PHOTO UQAM



Centre de recherche
en éducation et formation
relatives à l'environnement
et à l'écocitoyenneté

Université du Québec à Montréal

www.centrere.uqam.ca

Rapport sommaire d'activités

Juin 2015 – Mai 2016

Présenté au

**Vice-rectorat à la recherche et à la création
et à la Faculté des sciences de l'éducation**

Préparé par

Lucie Sauvé, directrice du Centr'ERE, UQAM

En collaboration avec les membres du Comité de direction

Thomas Berryman, professeur, UQAM

Éliane Houle, coordonnatrice du Centr'ERE, UQAM

Laurence Brière, étudiante au doctorat, UQAM

Robert Litzler, président, AQPERE

Isabel Orellana, professeure, UQAM

Carine Villemagne, professeure, Université de Sherbrooke

30 septembre 2016

Table des matières

Introduction	1
1. Activités de structuration du Centr'ERE	2
2. Volet recherche.....	3
2.1 Activités de recherche collectives.....	4
2.1.1 Projet Repères théoriques	4
2.1.2 Subventions demandées et obtenues pour les travaux collectifs.....	5
2.1.3 Subvention demandée pour les travaux collectifs - non obtenue	7
2.2 Soutien et valorisation des travaux des membres.....	7
2.2.1 Subventions demandées et obtenues (au moins deux membres).....	7
2.2.2 Publications et communications conjointes.....	9
2.3 Coordination de publications.....	11
2.3.1 La revue de recherche internationale <i>Éducation relative à l'environnement</i> ..	11
2.3.2 Les Publications du Centr'ERE	13
2.4 Organisation d'événements de recherche.....	13
2.4.1 Séminaires et conférences publiques.....	14
2.4.2 Colloque international	14
2.4.3 Collaboration du Centr'ERE à l'organisation d'événements scientifiques	15
3. Volet formation - Place aux étudiants.....	15
3.1 Les bourses du Centr'ERE 2015-2016	16
3.2 Les midis étudiants du Centr'ERE.....	17
3.3 Accueil de stagiaire(s)	17
3.4 Initiatives étudiantes.....	17
3.5 Liens avec des Programmes de formation.....	18

4. Engagement écosocial	19
4.1 Espace Ressources.....	19
4.2 Activités en partenariats	21
4.2.1 Plateforme partenariale pour l’institutionnalisation de l’ERE.....	21
4.2.2 Soutien au Collectif scientifique sur la question du gaz de schiste	22
4.2.3 Le 6 ^e Forum francophone international Planet’ERE	24
4.3 Coopération internationale : Suivis du projet Ecominga	24
5. Activités de communication	25
5.1 Objectifs de communications.....	25
5.2 Stratégies de communication	25
5.2.1 Poursuite des activités régulières de communication.....	26
5.2.2 Développement	26
5.3 Faits saillants	27
6. Coordination et gestion du Centr’ERE	27
6.1 Gestion de la structure organisationnelle.....	28
6.1.1 Membres du Centr’ERE.....	28
6.1.2 Assemblée générale annuelle.....	28
6.1.3 Comité de direction	28
6.1.4 Comité exécutif.....	28
6.2 Gestion du personnel	29
6.3 Gestion financière	29
6.4 Rapport financier 2015- 2016	30

Liste des annexes

Annexe 1 : Statuts et règlements

Annexe 2 : Liste des membres du Centr'ERE

Annexe 3 : Extraits du Bulletin du Centr'ERE

Annexe 4 : Extraits du babillard bihebdomadaire

Annexe 5 : Exemple de bannières internet

Annexe 6 : Exemples d'affiches réalisées

Annexe 7 : Structure organisationnelle

Annexe 8 : Plan d'action 2016-2017

Annexe 9 : Programme du Colloque #550 du 84^e congrès de l'ACFAS

Introduction

Le Centr'ERE a été reconnu par l'UQAM comme un Site de recherche en émergence et a reçu à cet effet une subvention de démarrage pour la période 2012-2015. En juin 2015, l'UQAM a renouvelé le statut de Centre institutionnel pour deux ans (2015-2017). Le Centre a bénéficié également d'une subvention d'infrastructure du FRQSC dans le cadre du programme *Équipe de recherche* pour la période 2012-2016. Une demande de renouvellement de l'Équipe (Équipe de recherche en partenariat) a été acceptée en juin dernier pour la période 2016-2020. À la fin du mois de mai 2016, le Centre terminait sa 4^e année d'existence.



Le Centr'ERE inscrit sa mission dans la mouvance d'une « société éducative » ou « société apprenante ». Ses activités rejoignent tant les milieux formels d'enseignement, que les milieux d'éducation non formelle et les contextes informels d'apprentissage et de construction de savoirs.

Adoptant une vision « écologique » de la recherche, le Centr'ERE se préoccupe de mettre à profit les liens rétroactifs entre les activités de recherche, de formation et d'interaction sociale. La dynamique de dialogue et de mobilisation des savoirs y est privilégiée.

Rappelons que les objectifs du Centr'ERE sont les suivants :

- 1) Dynamiser et enrichir le champ de la recherche en éducation relative à l'environnement et plus spécifiquement, à l'écocitoyenneté ;
- 2) Structurer et consolider un réseau partenarial de recherche et d'action éducative en ce domaine ;
- 3) Favoriser la co-formation continue des chercheurs (dont les étudiants) et autres acteurs partenaires ;
- 4) Proposer des fondements, des contenus, des approches et des stratégies visant l'amélioration ou le développement de programmes de formation des éducateurs (enseignants et autres) et de programmes d'éducation des différents publics en matière d'éducation et de formation relatives à l'environnement et à l'écocitoyenneté

Le Centr'ERE regroupe pour l'instant 129 membres. Il s'est constitué comme une unité de recherche interdisciplinaire (27 disciplines), interinstitutionnelle (19 institutions), internationale (9 pays) et partenariale (17 partenaires).

La dimension partenariale du Centr'ERE fait désormais partie de son identité, avec la subvention Équipe en partenariat du FRQSC (2016-2020). Celle-ci offre un financement d'infrastructure indispensable, surtout au regard du Plan d'action qui annonce des activités d'envergure.

Comme en témoigne ce rapport, l'année 2015-2016 a permis de poursuivre les objectifs du Centre de façon très satisfaisante, malgré deux difficultés majeures en cours de route :

1) La grève du syndicat des étudiants et étudiantes employés de l'UQAM (SÉTUE), qui aura duré cinq mois (du 7 décembre 2015 au 3 avril 2016), a eu d'importantes répercussions sur les activités du Centr'ERE dont quatre employés étaient en effet étudiants.

2) Le piratage du site internet du Centr'ERE sur le serveur de l'UQAM en janvier dernier – en pleine grève – a entraîné une très pénible et coûteuse migration sur la nouvelle plateforme (*Wordpress*) supportée par le service de l'audiovisuel de l'UQAM (production multimédia), qui n'était malheureusement pas prêt à l'accompagnement d'une telle migration – Voir le point 6 de ce rapport.

L'année 2016-2017 sera consacrée à la consolidation des acquis et à la poursuite des activités. Un effort particulier sera investi dans de nouvelles recherches de financement permettant de mieux déployer encore ses activités et celles de ses membres, répondant ainsi à une demande sociale grandissante dans le domaine de l'éducation relative à l'environnement et à l'écocitoyenneté, provenant des divers secteurs de la société.

1. Activités de structuration du Centr'ERE

Au cours de cette quatrième année d'existence (1^{er} juin 2015 au 31 mai 2016), nous avons pu valider à nouveau la pertinence des *Statuts et règlements* élaborés en 2012 et ajustés en 2013, 2014 et 2015. Nous avons également modifié certains éléments lors de l'Assemblée générale de septembre 2015. Ce document est joint en Annexe 1 de ce rapport.

Nous avons consolidé les collaborations entre les membres et avec les partenaires de départ, à travers des communications régulières et des activités conjointes. Nous avons également recruté de nouveaux membres partenaires, non pas dans la perspective d'ajouts en quantité, mais en vue de rassembler les principaux acteurs du domaine avec lesquels nous avons déjà des collaborations (en particulier au Québec et au Canada francophone – pour l'instant) et d'associer des membres dont les compétences sont complémentaires au champ de l'éducation relative à l'environnement et à l'écocitoyenneté.

Le Centre compte actuellement **131 membres** :

- 18 chercheuses et chercheurs réguliers (dont 8 de l'UQAM)
- 22 chercheuses et chercheurs associés
- 1 chercheur émérite
- 8 partenaires majeurs
- 9 partenaires associés

- 66 étudiantes et étudiants, dont 7 auxiliaires de recherche
- 18 professionnelles et professionnels de recherche (incluant des étudiantes et étudiants à statut professionnel)

La liste des membres est disponible en Annexe 2.

Ces membres se rattachent à **divers champs disciplinaires** : sciences de l'éducation (pédagogie, didactique et andragogie principalement), sciences de l'environnement, travail social, sociologie, sciences de la gestion, anthropologie, génie, géographie, muséologie, design et autres.

Les 40 chercheuses et chercheurs réguliers et associés proviennent de **19 institutions universitaires** au Québec, au Canada et au sein de la Francophonie : UQAM, UQAR, UQAT, UQO, UQTR, ETS, Université Concordia, Université Laval, Université de Montréal, Université de Sherbrooke, Université de Moncton, Muséum d'histoire naturelle de Paris (France), Université Aix-Marseille (France), Université François-Rabelais à Tours (France), Université de Paris (France), Institut de formation et de recherche en éducation à l'environnement (France), Université de Liège (Belgique), Université de Bergame (Italie), Universidade Federal de Santa Catarina (Brésil).

Les **17 partenaires** (8 partenaires majeurs et 9 partenaires associés) regroupent diverses organisations (commissions scolaires, syndicat enseignant, ONG, média et autres) ayant une mission éducative en matière d'environnement et d'écocitoyenneté, et ayant développé ou développant des collaborations avec l'équipe du Centr'ERE.

La **dimension internationale** du Centr'ERE se confirme à travers l'intégration de membres de quatre autres pays (France, Belgique, Italie, Brésil). Cette dimension se concrétise à travers diverses activités (recherche, formation et engagement social) comme en témoignent les éléments suivants de ce rapport : événements internationaux, publications conjointes, accueil de stagiaires, etc.

Signalons que le processus d'intégration de nouveaux membres se poursuit, en lien avec les activités déployées et valorisant des collaborations déjà existantes et significatives.

2. Volet recherche

En lien avec ses objectifs, rappelons que le Centr'ERE poursuit un **programme de recherche** articulé autour de six axes principaux :

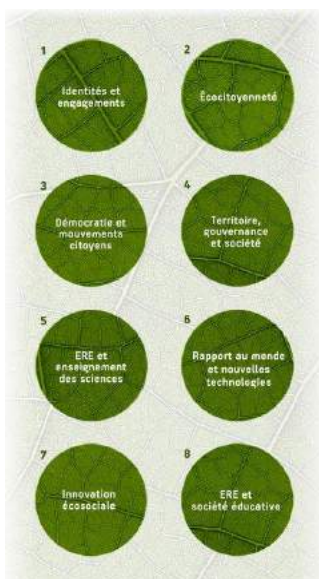
- 1) La dynamique de construction du rapport individuel et collectif à l'environnement sous l'angle des liens rétroactifs entre l'identité écologique, la mobilisation des savoirs et l'engagement citoyen ;

- 2) Le développement du champ théorique et pratique d'une éducation relative à l'écocitoyenneté visant à stimuler l'essor d'une démocratie participative : fondements, principes, approches, stratégies et démarches pédagogiques ;
- 3) L'apprentissage dans/par/pour l'innovation écosociale ;
- 4) La formation (initiale et continue) des enseignantes, enseignants et autres agentes et agents d'éducation (œuvrant dans les domaines de la formation, de l'animation, de la communication, de l'interprétation, de la médiation, des médias, etc.) en matière d'éducation relative à l'écocitoyenneté : contextes, possibilités, enjeux et défis du développement de compétences professionnelles chez ces médiateurs et médiatrices du rapport à l'environnement ;
- 5) L'interaction entre les milieux d'éducation formels, non-formels et informels en matière d'éducation relative à l'environnement et à l'écocitoyenneté ;
- 6) L'institutionnalisation de l'éducation relative à l'environnement et à l'écocitoyenneté : défis, enjeux, possibilités.

D'une part, le programme se développe à travers des activités collectives qui rassemblent les membres du Centr'ERE autour de projets communs, comme en témoigne en particulier le point 2.1. D'autre part, il se déploie à travers les activités respectives des chercheurs réguliers et associés, de leurs étudiants et de l'apport des partenaires.

2.1 Activités de recherche collectives

2.1.1 Projet Repères théoriques



En vue de favoriser la collaboration entre les chercheurs et la convergence de leurs travaux, le Centr'ERE propose à ses membres un projet de recherche collectif. Il s'agit de construire ensemble les fondements conceptuels et théoriques relatifs au programme de recherche du centre, dans un processus itératif de partage et de discussion.

À cet effet, nous avons conçu une méthodologie commune et mis en place des stratégies de travail collaboratif dont les détails peuvent être [consultés sur le site internet](#). Les résultats des travaux permettent de partager avec les milieux de recherche et de pratique éducative, un ensemble de **repères contemporains** pour l'éducation relative à l'environnement et à l'écocitoyenneté.

Cette recherche collective a donné lieu jusqu'ici à deux publications collectives :

- 1) Le Volume 12 de la revue *Éducation relative à l'environnement – Regards, Recherches, Réflexions*, publié et lancé en juin 2015 est accessible en formats imprimé et en ligne. 25 membres du Centr'ERE y ont contribué.
- 2) La recherche a aussi permis la production d'un ouvrage collectif dont le projet a été présenté en 2015 aux Presses de l'Université du Québec. Le projet de publication a été accepté par l'éditeur en juin 2016 et le manuscrit a été déposé le 15 septembre 2016. Cet ouvrage regroupe les productions de 20 membres du Centr'ERE : *Éducation, Environnement, Écocitoyenneté : Repères contemporains*. Un tome 2 est actuellement en préparation.

2.1.2 Subventions demandées et obtenues pour les travaux collectifs

- **Subvention d'infrastructure en cours de juin 2015 à juin 2016**

Cette subvention d'infrastructure s'est terminée en fin avril 2016 et regroupait 15 membres du Centr'ERE. Elle rejoignait cinq Axes de recherche du Centr'ERE : 1,2,4,5,6.

Date :	<i>Mai 2012 — mai 2016</i>
Titre :	<i>Éducation relative à l'environnement et à l'écocitoyenneté</i>
Financement :	396 000 \$
Organisme :	FQRSC — Équipe
Responsable :	Lucie Sauvé
Co-chercheurs :	Barbara Bader (U. Laval), Pascal Galvani (UQAR), Sylvie Jochems (UQAM), Isabel Orellana (UQAM), Tom Berryman (UQAM), Geneviève Therriault (UQAR)
Partenaires majeurs :	Association québécoise pour la promotion de l'éducation relative à l'environnement (AQPERE), Ville de Montréal (Environnement), Commission scolaire de Montréal (CSDM)
Chercheurs collaborateurs :	Patrick Charland, Anik Meunie, Carine Villemagne, Yves Laberge, Marie Saint-Arnaud

- **Subvention d'infrastructure en cours depuis mai 2016 : Équipe FRQSC — Recherche en partenariat (2016-2020)**

Cette subvention rejoint 5 axes de recherche du Centr'ERE (1,2,4,5,6) et regroupe 12 co-chercheurs et 10 chercheurs associés, de même que 4 partenaires majeurs et 3 partenaires associés. Ces 29 membres de l'Équipe FRQSC sont également membres du Centr'ERE.

Date :	Mai 2016 à mai 2020
Titre :	<i>Fondements, pratiques, enjeux et défis de l'intégration des questions socio-écologique en éducation au Québec : vers une écocitoyenneté</i>

Financement :	528 693 \$ (132 248 \$ pour l'année 2016-2017 ; 134 864 \$ en 2017-2018 ; 132 116 \$ en 2018-2019 ; 129 465 \$ en 2019-2020).
Organisme :	FRQSC – Soutien aux équipes de recherche — Partenariat
Responsable :	Lucie Sauvé
Co-chercheurs :	UQAM : Thomas Berryman, Vincent Bouchard-Valentine, Sylvie Jochems, Anik Meunier, Isabel Orellana, Gina Thésée, Lyne Lefebvre. Autres institutions : Barbara Bader (Université Laval), Paul Carr, (UQO), Pascal Galvani (UQAR), Geneviève Thériault (UQAR), Carine Villemagne (Université de Sherbrooke)
Partenaires majeurs :	Association québécoise pour la promotion de l'éducation relative à l'environnement (AQPERE), Commission scolaire de Montréal (CSDM), Commission scolaire Marguerite-Bourgeoys (CSMB), Espace pour la Vie (Musées Nature de la Ville de Montréal), Écoles vertes Brundtland de la Centrale des syndicats du Québec (EVB-CSQ).
Partenaires associés :	Fondation Monique-Fitz-Back, Les Amis de la montagne (Montréal), Regroupement québécois des groupes écologistes
Chercheurs collaborateurs :	Patrick Charland, UQAM ; Natasha Blanchet-Cohen (Université Concordia) Robert Husler (ETS), Carlo Prévil (UQAT), Ghislain Samson(UQTR), Adolfo Rodriguez (U. Sherbrooke), Nayla Naoufal, Centr'ERE-UQAM), Thierry Pardo (Centr'ERE-UQAM), Marie Saint-Arnaud (Centr'ERE-UQAM), Étienne Van Steenberghe (Centr'ERE-UQAM)

- **Subvention de recherche partenariale**

Cette subvention a été accordée au Centr'ERE par la Ville de Montréal pour le projet de recherche portant sur *l'Historique de l'éducation relative à l'environnement au Québec*. Elle rejoint les axes 5 et 6 du programme de recherche du Centr'ERE.

Date :	Janvier à décembre 2015 – Projet poursuivi en 2016-2017
Titre :	<i>Historique de l'éducation relative à l'environnement au Québec</i>
Financement :	4 500 \$
Organisme :	Biodôme – Ville de Montréal
Responsable :	Lucie Sauvé
Partenaires impliqués :	Association québécoise pour la promotion de l'éducation relative à l'environnement (AQPERE), Espace pour la Vie (Musées Nature de la Ville de Montréal), Écoles vertes Brundtland de la Centrale des syndicats du Québec (EVB-CSQ). Également, tous les autres membres du Centr'ERE (chercheurs et partenaires) sont invités à collaborer à ce projet encore en cours.

2.1.3 Subvention demandée pour les travaux collectifs - non obtenue

En 2015-2016, un effort considérable sur 4 mois a été accordé par l'équipe du Centr'ERE pour la préparation d'une Lettre d'intention (50 pages) dans le cadre du programme de Recherche en partenariat du CRSH (responsable : Lucie Sauvé). Ce projet était en lien avec l'axe 3 du programme de recherche du Centr'ERE. Il regroupait 15 co-chercheurs, 3 collaborateurs et 8 organismes partenaires. Le projet sera soumis dans le cadre d'autres programmes.

Titre :	<i>L'apprentissage au cœur de l'innovation écosociale : Savoirs, processus, enjeux et transfert</i>
Organisme :	Programme de Subventions de partenariat — CRSH
Responsable :	Lucie Sauvé
Co-chercheurs du Centr'ERE impliqués :	Tom Berryman (UQAM), Isabel Orellana (UQAM), Gina Thésé (UQAM), Sylvie Jochems (UQAM), Lyne Lefebvre (UQAM), Anik Meunier (UQAM), Robert Hausler (ETS — École de technologie supérieure), Genevière Therriault (UQAR), Carine Villemagne (U, de Sherbrooke), Paul Carr (UQO), Nayla Naoufal (Centr'ERE-UQAM), Diane Pruneau (Université de Moncton), Yves Girault (Muséum d'histoire naturelle de Paris),
Partenaires du Centr'ERE impliqués :	CSDM, AQPERE, CSMB, CSQ-EVB, Espace pour la vie, Centre d'écologie urbaine de Montréal.

2.2 Soutien et valorisation des travaux des membres

Dans la perspective de dynamiser le champ de recherche et de soutenir les initiatives des membres, les projets, activités et productions de chacun (individuellement ou en équipes) sont valorisés dans les différents événements organisés par le centre (colloques, séminaires, conférences, rencontres) et les Publications du Centr'ERE (en particulier, la revue *Éducation relative à l'environnement*). Les travaux et productions des membres sont également mis en évidence sur le site internet du Centr'ERE à travers la liste de nouvelles « Quoi de neuf ? » ainsi que dans les sections des « Publications récentes du Centr'ERE » et « Publications récentes des membres ».

L'information est également relayée par d'autres outils de communication (présentés au point 6) : annonce de publications et de communications, de prix, de subventions, de bourses, d'événements, etc.

2.2.1 Subventions demandées et obtenues (par au moins deux membres du Centr'ERE)

Le Centr'ERE appuie également ses membres pour la recherche de financement.

À titre d'exemples de subventions en cours ou obtenues en 2015-2016 impliquant des membres du Centr'ERE :

Date : **Mai 2016 à mars 2018**
Titre : Développement d'un projet interfamilial d'atténuation des changements climatiques à l'aide des réseaux sociaux Facebook et Twitter
Financement : 16 000 \$
Organisme : Fonds en fiducie pour l'environnement du NB (FFENB)
Responsable : LEGER, Michel T. (chercheur principal)
Co-chercheure : PRUNEAU, Diane (co-chercheure)

Date : **Juin 2014 à 2019**
Titre : Éducation relative à l'environnement et alphabétisation des adultes : Croisement des fondements et des pratiques.
Financement : 499 672 \$
Organisme : CRSH, Subvention Savoirs
Responsable : Carine Villemagne, Université de Sherbrooke
Co-chercheure : Lucie Sauvé

Date : **Janvier 2012 à juin 2017**
Titre : « Démocratie, alphabétisation politique et éducation transformatrice »
Financement : 265 000 \$
Organisme : CRSH
Responsable : Paul R. Carr, Université du Québec en Outaouais
Co-chercheure : Gina Thésée, Université du Québec à Montréal
David Zyngier (Australie) et Brad Portfilio (États-Unis)

À titre d'exemples de subventions demandées en 2015-2016 impliquant des membres du Centr'ERE :

Date : **Juin 2016 à juin 2019**
Titre : Éducation interculturelle à l'environnement et au développement durable (EIEDD) : rapports aux savoirs scientifiques et au territoire et engagement écocitoyen de jeunes de la fin du secondaire en France et au Québec
Financement : Pour le Québec, 137 600 euros et pour la France, 114 700 euros (demandé)
Organisme : Agence nationale de la recherche (ANR)/FRQSC – Société et culture
Responsable : Barbara Bader*, Université Laval (Québec)

Co-chercheure : Geneviève Therriault, Université du Québec à Rimouski

Date : Juin 2016 — 2018

Titre : Un réseau *ClimaTIC* pour atténuer le changement climatique : une étude de cas multiples des réseaux sociaux au service de l'écodéveloppement en contexte de famille

Financement : 64 800 \$

Organisme : CRSH — Développement de savoirs

Responsable : Michel T. Léger

Co-chercheure : Lucie Sauvé

Date : (refus)

Titre : Pour une éducation au développement durable du Saint-Laurent : rapport aux savoirs scientifiques, engagement scolaire et écocitoyen des jeunes de la fin du secondaire au Québec

Financement : 297 127 \$

Organisme : CRSH – Demande de subventions Savoir

Responsable : Barbara Bader*, Université Laval

Co-chercheure : Geneviève Therriault, Université du Québec à Rimouski

2.2.2 Publications et communications conjointes (par au moins deux membres)

En particulier, le Centr'ERE souhaite mettre en évidence les publications ou communications de recherche conjointes entre les membres.

Exemples de publications conjointes :

Bader, B., Jeziorski, A. et Therriault, G. (2015). *A concepção das ciências e do agir responsável dos estudantes face às mudanças climáticas*. *Educação. Em foco*, 17(23), 153-179.

Berryman, Tom et Sauvé, Lucie (2015). Ruling relationships in sustainable development and education for sustainable development. "On the politics of policy-making for education for sustainable development", Special Issue, *Journal of Environmental Education*.

Galvani, P., Pineau, G. et Taleb, M. (2015). *Le feu vécu : expériences de feux éco-transformateurs*. (277-296). Paris : L'Harmattan. **Quatre membres du Centr'ERE y ont contribué.**

Handal, L., Bélanger, M., Montaño, C. y Nauro Viri, F. (Dir. Sauvé, L. et Orellana, I.). (2015). *Ecodesarrollo comunitario*. Módulo 1. Programa de formación de líderes en ecodesarrollo comunitario y salud ambiental. Proyecto Ecominga Amazónica. Montréal : Les Publications du Centr'ERE. (7 autres modules ont ainsi été développés)

Sauvé, L., Orellana, I., Beryman, T, Potwora, F. et coll. (2015). Rapport synthèse — L'expérience d'un programme d'études supérieures à distance : Formation en éducation

relative à l'environnement — Francophonie internationale. 129 p. Rapport présenté à la Faculté des sciences de l'éducation, UQAM.

Sauvé, L. et Villemagne, C. (2015). La ética ambiental como proyecto de vida y "obra" social: Un desafío de formación. *CPUE, Revista de Investigación Educativa*. Instituto de Investigaciones en Educación, Universidad Veracruzana, Xalapa, México. No 21., p. 188-209. revistas.uv.mx/index.php/cpue/article/view/1713

Therriault, G., Arseneau, I., Barder, B. et Morin, É. (2015). *Faire de l'éducation à l'écocitoyenneté au deuxième cycle du secondaire : appréciation, intérêt et engagement d'élèves et d'enseignants lors de démarches interdisciplinaires sur des QSVE*. Actes du colloque international : « Les "Educations à" : un (des) levier(s) de transformation du système éducatif ». ESPE de l'Académie de Rouen : Université de Rouen. En ligne : <https://halshs.archives-ouvertes.fr/halshs-01183403>

Exemples de communications conjointes :

Auzou, E., Lebrun-Paré, F. et Sauvé, L. (2015). Ecosocial Innovation: Learning while Building Green Communities. Affiche présentée au *8th World Environmental Education Congress « Planet and People - How can they develop together? »*. Gothenburg, Suède, 29 juin — 2 juillet 2015.

Bader, B.*, Morin, É. et Therriault, G. (2016, mai). *L'enseignement d'une question environnementale complexe à l'école primaire : une illustration*. Conférence sur invitation dans le cadre du colloque 36 intitulé : « Sommes-nous prêts pour l'exploration et l'exploitation des hydrocarbures dans le golfe du Saint-Laurent, prise deux! Qu'avons-nous documenté depuis Rimouski 2015 ? », organisé par Philippe Archambault, Steve Plante, Cindy Grant, Irene Schloss, Geneviève Therriault, Dany Dumont et Émilie Morin lors du 84e Congrès de l'Acfas à l'Université du Québec à Montréal.

Carr, P. R., Thésée, G. & al. (2015). *The Global Doing Democracy Research Project – What have we learned about educators' understanding of and beliefs about democracy*. Conférence dans le cadre du colloque « By the People. Participatory Democracy, Civic Engagement and Citizenship Education » le 5 décembre 2015. Arizona State University (ASU), Phoenix, Arizona, États-Unis.

Jeziorski, A.*, Therriault, G., Bader, B. et Morin, É. (2016, mars). *Étude croisée du rapport aux savoirs à l'égard des sciences naturelles et des sciences humaines et sociales : portraits d'élèves de la fin du secondaire au Québec*. Communication présentée dans le cadre du Printemps de la recherche en ESPE, Paris, les 21 et 22 mars 2016.

Morin, É.*, Bader, B. et Therriault, G. (2015, juin). *Regard sur la forme scolaire, l'engagement écocitoyen et le rapport aux savoirs scientifiques d'élèves de la fin du secondaire au Québec*. Communication présentée dans le cadre du 8th World Environmental Education Congress (WEEC) : « Planet and People – How can they develop together ? » à Gothenburg, en Suède, du 29 juin au 2 juillet 2015.

Prévil, C. et Thésée, G. (2015). Le développement du sens du lieu face aux enjeux curriculaires et pédagogiques. Étude de cas : Haïti. 8th World Environmental Education Conference (WEEC), le 29 juin 2015. Konserthuset, Gutenberg, Suède

Thésée, G. et Carr, P. R. (2016). Conférence plénière. Dans le cadre du « Symposium interdisciplinaire sur l'éducation à la citoyenneté des jeunes d'âge scolaire : Former les citoyens de demain ». Université d'Ottawa, le 22 avril 2016, Ottawa, ON., Canada

2.3 Coordination de publications

L'équipe du Centr'ERE coordonne deux créneaux de publication majeurs : la revue internationale *Éducation relative à l'environnement – Regards, Recherches, Réflexions* et les Publications du Centr'ERE.

2.3.1 La revue de recherche internationale *Éducation relative à l'environnement*

La revue *Éducation relative à l'environnement : Regards — Recherches — Réflexions*, publiée depuis 1998, est une pierre angulaire du Centr'ERE : www.revue-ere.ugam.ca. Elle est classée par l'Agence d'évaluation de la recherche et de l'enseignement supérieur (AERES) dans la catégorie 1, ce qui signifie qu'elle est donc considérée au niveau international comme une revue de référence dans le domaine.

Lucie Sauvé, co-fondatrice de la revue, en assume la direction dans le cadre des activités du Centr'ERE et Étienne van Steenberghe en est le rédacteur en chef. Plusieurs membres du Centr'ERE participent aux différents comités de la revue et y publient leurs travaux. Le Comité de direction de ce périodique est composé de Lucie Sauvé, Barbara Bader, Tom Berryman, Yves Girault et Jean-Étienne Bidou ; ce comité veille aux orientations et au suivi des tâches.



Le volume 12, publié en juin 2015, a rassemblé 15 articles thématiques sur l'identité et l'engagement comme enjeux de l'éducation relative à l'environnement. En plus de ces textes signés par 27 auteurs, l'édition a également présenté une recension d'écrits, six comptes

rendus d'événements en éducation relative à l'environnement, un agenda des événements à venir, des publications et ressources ainsi qu'un répertoire de la recherche.

Par ailleurs, plusieurs démarches ont été entreprises pour accroître la visibilité de la revue et en favoriser l'accès, en vue de stimuler la diffusion et la discussion des travaux de recherches dans le domaine de l'éducation relative à l'environnement. En ce sens, la revue a entamé le

processus de migration vers le portail international « Revues.org », où sa candidature a été classée au 3e rang de priorité de mise en ligne sur 23 dossiers examinés en 2016. La création du nouveau site internet de notre revue sur le portail Revue.org est d'ailleurs finalisée. Notre rédacteur en chef, Étienne van Steenberghe a suivi à cet effet une formation de deux jours organisée par *OpenEdition*. Au terme de la migration, une demande d'adhésion au programme *Freemium* (programme pour le développement de l'édition scientifique en libre accès dans le domaine des sciences humaines et sociales) sera formulée.

Une demande de parrainage a été acheminée en janvier à l'Agence Universitaire de la Francophonie, dans le cadre du programme de parrainage des revues savantes. La revue a reçu des commentaires positifs, mais elle n'a malheureusement pas été retenue. Pour assurer la pérennité de la revue, d'autres démarches sont en cours, notamment auprès des instances de l'UQAM et de la Fondation UQAM. Des contacts ont également été faits auprès d'autres Fondations, jusqu'ici sans succès.

L'équipe de la revue participe activement aux réunions du Regroupement des revues de l'UQAM et des universités membres du Réseau UQ. Ces rencontres sont organisées dans le cadre du Fonds de développement académique du réseau (FODAR). Dans ce contexte, plusieurs propositions ont été faites pour accroître la visibilité des revues universitaires et chercher des stratégies de soutien institutionnel. L'apport d'Étienne van Steenberghe a permis entre autres la création du [Portail des revues de recherche et de création](#) sur le site du Réseau des Universités du Québec¹. Auparavant, le site du Réseau UQ ne faisait référence à aucune revue. Dans le même sens, Étienne a été à l'initiative du portail des revues de l'Université du Québec à Montréal (<http://revues.uqam.ca>). Il est aussi à l'initiative de rencontres avec l'Acfas — Association francophone pour le savoir, en vue de mettre sur pied un espace internet pour les revues scientifiques (et ultimement, mettre peut-être sur pied une association des revues savantes francophones). Des contacts ont aussi été établis avec le Centre de la francophonie des Amériques.

À partir de 2016, la revue publiera deux volumes par an : un volume thématique et un volume ouvert. Un tel changement vise essentiellement à mieux répondre aux critères d'admissibilité aux programmes de financement des organismes subventionnaires (FRQSC, CRSH). Un tel changement a induit une augmentation du nombre de textes soumis pour publication. Cela reflète la vitalité du champ de recherche. Mais cela exige aussi une charge de travail plus importante. Également, certains changements ont dû être apportés pour assurer un bassin d'évaluateurs suffisants. Des ajustements ont dû être faits et ont occasionné un retard dans la publication des deux prochains numéros qui sortiront avant la fin de l'année. Le volume 13(1) pris en charge par l'Ifrée – Institut de formation et de recherche en éducation à l'environnement, a pour thème la recherche associative en éducation relative à l'environnement et au développement durable. Le volume hors thème est pris en charge par

¹ En ligne : <http://www.uquebec.ca/reseau/fr/recherche-et-creation/repertoire-des-revues-de-recherche-et-de-creation-de-luniversite-du-quebec>. Consulté le 13/09/2016.

le Centr'ERE. La thématique du volume 14(1), sous la direction de Vincent Bouchard-Valentine et Lucie Sauvé, portera sur l'art et l'éducation relative à l'environnement.

Signalons enfin que la revue a été un partenaire actif de deux événements scientifiques dans le cadre du 84e Congrès de l'Acfas : le colloque « Éducation et environnement — Points de rencontre vers une transformation écosociale » (organisé par le Centr'ERE) et le « Forum sur l'édition savante à l'ère du numérique » (organisé par le FODAR), où l'équipe de la revue a présenté une communication par affiche.

2.3.2 Les Publications du Centr'ERE :

Le Centr'ERE met en place une structure de publication des rapports de recherche et autres documents qui ne sont pas initialement destinés aux maisons d'édition. Des numéros d'ISBN sont disponibles.

En 2015-2016, la Centr'ERE a publié le **Cahier de recherche** suivant :

Pierre Batellier (2015). *L'acceptabilité sociale - Cartographie d'une notion et de ses usages*. Montréal (UQAM) : Les Éditions du Centr'ERE. ISBN 978-2-924367-22-3

Le Centr'ERE a aussi publié les **modules de formation** suivants (en ligne et imprimés) dans le cadre du projet de coopération internationale *Ecominga* (Voir le point 4.3).

Laura Handal, Mélanie Bélanger, Claudia Montaña y Feliciano Nauro Viri. (Dir. Sauvé, L. y Orellana, I.). (2015). *Ecodesarrollo comunitario*. Módulo 1. Programa de formación de líderes en ecodesarrollo comunitario y salud ambiental. Proyecto Ecominga Amazónica. Montréal: Les Publications du Centr'ERE, ISBN 978-2-924367-11-7
<http://www.ecominga.uqam.ca/PDF/modulo/modulo1.pdf>

Villarreal, F, Molina, F., Brunelle, R. y Sauvé, L. (Dir. Sauvé, L. y Orellana, I.). (2015). *Gestión comunitaria de proyectos*. Módulo 10. Programa de formación de líderes en ecodesarrollo comunitario y salud ambiental. Proyecto Ecominga Amazónica. Montréal: Les Publications du Centr'ERE. ISBN 978-2-924367-20-9
<http://www.ecominga.uqam.ca/PDF/modulo/modulo10.pdf>

2.4 Organisation d'événements de recherche

Chacun des membres du Centr'ERE contribue à l'organisation d'événements de recherche (colloques, séminaires, symposiums, etc.) et ces initiatives sont mises en évidence dans les communications du centre. Mais également, le Centr'ERE – en tant qu'unité de recherche – coordonne et collabore à des activités et événements à caractère scientifique ou socio-scientifique.

2.4.1 Séminaires et conférences publiques

Le Centr'ERE a organisé deux événements :

➤ 24 septembre, 2015

Environnement et développement : Enjeux contemporains et défis de formation

Conférencier invité : Edgar Gonzalez-Gaudiano, Directeur, Instituto de Investigaciones en Educación, Universidad Veracruzana, Xalapa, Mexique. Avec la participation de Victor Armony (Département de sociologie, UQAM), Jorge Azad (Universidad Amazónica de Pando, Bolivie) et Hugue Asselin (Maîtrise en sciences de l'environnement, UQAM). Conférence organisée dans le cadre des séminaires du Centr'ERE.

➤ 10 décembre 2015

La relation à la nature chez les enfants de 0 à 5 ans

Conférencière : Zemilda do Santos, professeure de l'Universidade del Valé (Brésil) et stagiaire doctorale au Centr'ERE.

2.4.2 Colloque international

Le Centre de recherche en éducation et formation relatives à l'environnement et à l'écocitoyenneté, en partenariat avec l'Institut des sciences de l'environnement de l'UQAM a organisé un colloque international de deux jours dans le cadre du 84^e congrès de l'Acfas les 11 et 12 mai 2016. Lucie Sauvé, Isabel Orellana et Étienne van Steenberghe en assuraient la direction scientifique. Le thème central de ce colloque était la contribution de diverses visions et avenues de l'éducation contemporaine à la transformation ou l'amélioration des rapports personnels et sociaux aux réalités socio-écologiques de nos milieux de vie – à différentes échelles. Trois thèmes spécifiques ont été privilégiés :

- Créativités multiples et médiateurs de transformation ;
- Exigence de l'écocitoyenneté : défis, espoir et engagement ;
- Territoires, rapports aux vivants et vulnérabilités.

Un concours de communications par affiche — parrainé par le Réseau des Établissements verts Brundtland (EVB-CSQ) — a permis d'offrir des prix d'excellence à deux étudiantes pour leur projet de recherche (l'un à la maîtrise en sciences de l'environnement et l'autre au doctorat en éducation).

Une soixantaine de personnes venant de différents horizons géographiques (Québec, Nouveau-Brunswick, Belgique, France et République démocratique du Congo) ont participé à ce colloque. Plusieurs universitaires (dont Diane Pruneau de l'Université de Moncton, Carine Villemagne de l'Université de Sherbrooke, Christine Partoune de l'Université de Liège en Belgique, etc.), plusieurs partenaires du milieu dont Les amis de la montagne et les

Établissements verts Brundtland ainsi que des étudiantes et étudiants (dont Eva Auzou, Anne Deslauriers, Jérôme Lafitte, etc.) ont présenté une communication.

Les auteurs de communications ont été conviés à soumettre un article pour le prochain volume thématique de la revue *Éducation relative à l'environnement : Regard — Recherches — Réflexions*.

Le programme du colloque se trouve à l'Annexe 9.

2.4.3 Collaboration du Centr'ERE à l'organisation d'événements scientifiques

En 2015-2016, le Centr'ERE a été partenaire de l'organisation des événements suivants :

- Conférence publique *Le consensus des commodities et les conflits socio-environnementaux en Amérique latine* avec la chercheuse Maristella Svampa, 1 juin 2015, Université du Québec à Montréal, une activité organisée en partenariat par la Chaire Nycole Turmel sur les espaces publics et les innovations politiques, le Centr'ERE et le CDHAL.
- Atelier de recherche sur la thématique du développement, extractivisme et résistances sociales avec la chercheuse Maristella Svampa de l'Universidad Nacional de la Plata, Argentine, 2 juin 2015, Université du Québec à Montréal, une activité organisée en partenariat par la Chaire Nycole Turmel sur les espaces publics et les innovations politiques, le Centr'ERE et le CDHAL.
- Le Colloque annuel international en éducation relative à l'environnement et l'écocitoyenneté, 24-25 avril 2016. Ce colloque s'inscrit dans le cadre de la structuration d'un partenariat entre le Centr'ERE – UQAM et des universités du Chili (Santiago et Valparaiso) autour du thème de l'écodéveloppement et de l'éducation relative à l'environnement. Isabel Orellana a été co-responsable au nom du Centr'ERE
- Le Colloque « *Démocratie, alphabétisation politique et éducation transformatrice* » a également été organisé avec la collaboration du Centr'ERE dans le cadre du 84^e Congrès de l'ACFAS, 11 Mai 2016.

Voir également, les conférences co-organisées dans le cadre des activités du Collectif scientifique sur la question du gaz de schiste (point 4.2.2).

3. Volet formation — Place aux étudiants

Le Centr'ERE devient un creuset de co-formation continue entre les membres chercheurs, qui y trouvent un lieu d'émergence, de soutien, de diffusion et de discussion de leurs travaux.

Le Centr'ERE accorde une grande importance à l'intégration de ses membres étudiantes et étudiants (66) de 2^e et 3^e cycles dont les travaux sont également soutenus et valorisés. Entre

autres, des assistantes et assistants (ou auxiliaires) de recherche (7), associés aux travaux de l'un ou l'autre des membres, se joignent de plus près au Centr'ERE et y font l'expérience formatrice d'immersion au sein de dynamiques de recherche. Ainsi, les travaux de coordination du Centr'ERE intègrent quatre étudiants : trois étudiants de maîtrise et un de 1^{er} cycle.

Signalons à nouveau qu'en raison d'une grève du syndicat des étudiants et étudiantes employés de l'UQAM (SÉTUE) qui aura duré cinq mois (du 7 décembre 2015 au 3 avril 2016), plusieurs activités étudiantes ont dû être remises, suspendues ou annulées. Puisque quatre employés du centre étaient étudiants, la grève a également eu d'importantes répercussions sur la coordination du Centr'ERE.

3.1 Les bourses du Centr'ERE 2015-2016

Le Centr'ERE a octroyé deux bourses de reconnaissance et d'engagement académique :

- Jérôme Lafitte, étudiant au doctorat en éducation, UQAM ;
- Félix Lebrun-Paré, étudiant à la maîtrise en sciences de l'environnement, UQAM

Deux prix ont également été octroyés dans le cadre du concours d'affiches organisé par l'Association des étudiantes et étudiants de la Faculté des sciences de l'éducation :

- Eva Auzou, Doctorat en éducation, UQAM
- Nancy Yamile Molano, Doctorat en éducation, UQAM

Le Centrale de l'enseignement du Québec – Réseau des Écoles Vertes Brundtland — partenaire du Centr'ERE, a également octroyé deux prix dans le cadre du concours d'affiches lors du Colloque international organisé par le Centr'ERE au Congrès de l'ACFAS les 11 et 12 mai 2016.

- Émilie Boulay, Maîtrise en sciences de l'environnement, UQAM
- Nancy Yamile Molano, Doctorat en éducation, UQAM

Le Centr'ERE a offert son support à l'obtention d'autres bourses et prix, et célébré sur son site internet l'obtention de bourses et prix provenant d'autres organismes.

Le coût d'inscription d'Eva Auzou (étudiante au doctorat en éducation de l'UQAM) au 7^e Congrès mondial d'éducation relative à l'environnement (WEEC – Goetheberg, Suède, du 29 juin au 2 juillet 2015) a également été offert par le Centr'ERE.

Enfin, le Centr'ERE a offert l'inscription au Congrès de l'ACFAS (mai 2016) à trois étudiants du centre.

3.2 Les midis étudiants du Centr'ERE

Les Midis-Étudiants offrent aux étudiantes et étudiants membres du Centr'ERE un espace de partage, de discussion et de diffusion de leurs recherches. Il s'agit d'un type de séminaire, d'une durée de 2 heures (midi à 14 heures), accessible à distance pour les étudiantes et étudiants des différentes universités associées au centre. Pendant l'année 2015-2016, en raison de la grève générale des employés et employées étudiants, un seul midi étudiant a été planifié :

ERE, économie et écologie – Vivir bien et territorialité autochtone

- *Quelle économie pour quel environnement dans la formation en sciences de l'environnement ?* Hugue Asselin, Maîtrise en sciences de l'environnement, UQAM
- *« Vivir Bien » et territorialité autochtone : Les cas des peuples Innu (Québec/Canada) et Mojeño (Beni/Bolivie)* Claudia Montaña, Doctorat en sciences de l'environnement, UQAM

Or, dans le contexte de la grève, l'activité a dû être reportée à deux reprises. Elle aura lieu au cours de l'année 2016-2017.

3.3 Accueil de stagiaire(s)

En 2015-2016, le Centr'ERE a accueilli une stagiaire de la Universidade de Vale (Brésil) :

- Stagiaire de doctorat : Zemilda de Santos (supervisée par Lucie Sauvé)

Deux autres membres chercheuses régulières ont également supervisé les travaux de stagiaires postdoctoraux :

- Stagiaire de postdoctorat : Ghada Touir (supervisée par Sylvie Jochems)
- Stagiaire de postdoctorat : Adolfo Rodriguez (supervisé par Carine Villemagne)

3.4 Initiatives étudiantes

- Une veille Wikipédia :
Une équipe de travail s'est mise en place au Centr'ERE, regroupant des étudiants et professionnels, pour développer un projet de veille sur Wikipédia concernant le réseau conceptuel du domaine de l'éducation relative à l'environnement et à l'écocitoyenneté.
- Participation au Forum social mondial :

Des étudiantes et étudiants du Centr'ERE se sont engagés depuis le début de 2016 dans la préparation du Forum social mondial (Montréal, août 2016) à titre de bénévoles. Entre autres, signalons l'important engagement de Laurence Brière (étudiante au doctorat en sciences de l'environnement de l'UQAM).

3.5 Liens avec des programmes de formation

Les synthèses de savoirs ou les nouveaux savoirs construits dans le cadre du Centr'ERE enrichissent en rétroaction les programmes de formation auxquels sont associés les professeurs-chercheurs membres :

- Le programme court de 2^e cycle en Éducation relative à l'environnement de l'UQAM (sur campus depuis 1996, à distance depuis 2003) : www.ere.uqam.ca
- L'École d'été en éducation relative à l'environnement et développement durable de l'Université Laval (depuis 2010) ;
- Le Microprogramme de deuxième cycle en éducation à l'environnement et développement durable offert depuis 2014 à la Faculté d'éducation de l'Université Laval, sous la direction de Barbara Bader, membre du comité de direction du Centr'ERE ;
- Le programme de maîtrise en sciences de l'environnement de l'Institut des sciences de l'environnement à l'UQAM avec lequel le programme court de 2^e cycle en Éducation relative à l'environnement de l'UQAM partage une passerelle de deux cours ;
- Le Séminaire de maîtrise (2^e et 3^e cycles) en ERE et pédagogie critique (UQAR, depuis 2008), sous la responsabilité de Pascal Galvani, chercheur régulier au Centr'ERE ;
- Le cours DDD 3513 – *Éducation relative à l'environnement*, offert aux étudiants de 4^e année de baccalauréat en enseignement préscolaire et primaire de l'UQAM ;
- Le cours DDD 7630 — *Éducation relative à l'environnement et plein air*, dans le cadre du nouveau programme court en Intervention en contexte de plein air de l'UQAM ;
- Le Programme de formation de leaders communautaires en écodéveloppement communautaire et santé environnementale en Bolivie – *Ecominga amazónica* — développé par une équipe de membres du Centr'ERE de l'UQAM (depuis 2008).
- Les offres (non formelles) de formation de l'Ifree (Programme d'ateliers)



Enfin, à la lumière de l'expérience du programme de formation *Ecominga* et des travaux du Centr'ERE, des membres du comité de direction du Centr'ERE poursuivent le projet de développement à l'UQAM d'un programme de formation continue en Éducation et formation à l'action collective en environnement, en collaboration avec l'Institut des sciences de l'environnement.

4. Engagement écosocial

Le Centr'ERE inscrit son programme de recherche au cœur des réalités socioécologiques et valorise le dialogue et la mobilisation des savoirs pour accéder à une meilleure compréhension de celles-ci, dans la perspective de stimuler l'engagement écocitoyen. Plusieurs projets de recherche des membres sont arrimés à des contextes d'action sociale. Le Centre se veut un lieu d'accueil et d'accompagnement des projets de type « services aux collectivités ».

À cet effet, le Centr'ERE développe des partenariats avec des institutions gouvernementales et des organismes de la société civile. Il ouvre un espace de ressources à la communauté des acteurs de l'éducation et de la formation relative à l'environnement et à l'écocitoyenneté.

4.1 Espace Ressources

Le site internet [Espace Ressources](#) du Centr'ERE comporte trois volets : *Espace Recherche*, *Espace Pédagogique* et *Espace Conseil*. Il s'agit du seul répertoire francophone actif en éducation relative à l'environnement au Québec.

L'Espace Recherche s'adresse aux étudiants et autres acteurs de la recherche dans le domaine : on y trouve des outils de formation continue en recherche, des productions visant à stimuler, accompagner et diffuser les activités de recherche ainsi que des éléments pour alimenter la réflexion pédagogique ; entre autres, une banque en ligne de thèses et de mémoires dans le domaine.

L'Espace pédagogique et *L'Espace Conseil* visent à répondre aux besoins de ressources documentaires, d'informations, d'expertise-conseil ou de formation auprès des enseignants, animateurs, interprètes et autres éducateurs qui œuvrent dans des milieux d'intervention formels et non formels : milieux scolaires et institutionnels, milieux communautaires, musées, centres d'interprétation, parcs, ONG, etc. Il s'adresse également aux étudiants des programmes de formation initiale ou



continue en enseignement. Les services offerts sont les suivants :

- Centre de documentation spécialisé (collections en quatre langues)
- Services d'expertise-conseil
- Formations sur demande
- Conférences et rencontres
- Production et diffusion de matériel pédagogique

L'année 2015-2016 a été consacrée à la promotion de *l'Espace ressources*, à la structuration du site internet et à l'enrichissement des collections.

Un **service d'expertise-conseil** a également été offert dans le cadre des projets suivants (liste non exhaustive) :

- *Collaboration à l'organisation de la Semaine de l'écoresponsabilité à l'UQAM.* (18-22 janvier 2016). Contribution à la définition des orientations de l'événement et à l'organisation de la soirée de conférence-débat sur l'engagement écocitoyen. [Vidéo disponible en ligne.](#)
- Depuis janvier 2016, contribution à l'élaboration du dossier thématique sur l'écocitoyenneté de la Revue *Relations* : « Le réveil écocitoyen – Initiatives et mobilisations ». Rencontre du comité de rédaction de la revue *Relations* pour la préparation du numéro d'octobre 2016 sur les thèmes de l'écocitoyenneté et du municipalisme. Lucie Sauvé, Laurence Brière, Félix Lebrun-Paré et Jean Robitaille ont produit chacun un article.
- *Environnement : Pauvreté et l'exclusion sociale.* Des membres du Centr'ERE ont participé à une « rencontre d'experts » de l'organisme Paroles d'excluEs (quartiers Montréal Nord et Hochelaga-Maisonneuve) pour élaborer les prochaines orientations concernant leur chantier de réflexion sur la thématique « Environnement : Pauvreté et l'exclusion sociale ». Janvier 2016.
- Contribution aux travaux du Symposium sur l'éducation et la démocratie. *Former les citoyens de demain*, CIRCEM – Centre interdisciplinaire de recherche sur la citoyenneté et les minorités. Université d'Ottawa. 20-22 avril 2016.
- Atelier dans le cadre du programme de formation continue des AVSEC – animateurs de vie spirituelle et communautaire de la Commission scolaire Marguerite-Bourgeoys : *Intériorité citoyenne et écocitoyenneté*. Notre-Dame-de-la-Rouge, 25 avril 2016.
- Accompagnement du *Projet pédagogique de promotion de la biodiversité indigène au Parc Saint-Paul*. En collaboration avec l'Éco-Quartier du Sud-Ouest, le Centr'ERE a accompagné de juin 2015 à mars 2016 le développement d'un volet éducatif au projet d'aménagement d'un parc patrimonial.

- Accompagnement de la production d'une vidéo visant à combiner des objectifs d'éducation à la santé physique et à l'énergie : promouvoir la dépense d'énergie par l'activité physique et l'économie d'énergie par des gestes d'efficacité énergétique. Dans le cadre du *Défi énergie*, projet initié et coordonné par le Centre sportif de l'UQAM, secteur promotion de la santé et programmes spéciaux. Mai 2016.
- À la demande des producteurs-distributeurs, contribution à la diffusion du film *Demain* (Réalisation : Cyril Dion et Mélanie Laurent) et participation à une soirée de discussion suivant la première médiatique au Cinéma du Quartier Latin le 20 avril 2016. Le Centr'ERE a été sollicité pour son expertise en éducation relative à l'environnement et à l'écocitoyenneté.
- Accompagnement du projet *l'Aquaponie à l'école*. Centre d'interprétation des énergies renouvelables, Montérégie. Expertise-conseil de juin 2015 à février 2016.

4.2 Activités en partenariats

Le Centr'ERE se caractérise par sa dimension partenariale. Les occasions de collaboration émergent au fil des activités respectives du Centre et des partenaires. Voici les principales activités réalisées en 2015-2016. À partir de mai 2016, les activités en partenariat se sont intensifiées en raison de l'obtention d'un financement Équipe FRQSC en partenariat.



4.2.1 Plateforme partenariale pour l'institutionnalisation de l'éducation relative à l'environnement

Le Centr'ERE et les organisations partenaires du centre poursuivent une action commune visant à promouvoir l'institutionnalisation de l'éducation relative à l'environnement et à l'écocitoyenneté au sein de notre « société éducative », plus spécifiquement au sein du système d'éducation formelle, dont les liens avec les acteurs de l'éducation non formelle (ONG, parcs, musées, médias, organisations communautaires, etc.) doivent être renforcés. Il

s'agit d'inciter et d'accompagner les instances gouvernementales et autres décideurs du milieu de l'éducation à consacrer enfin des efforts et des ressources adéquates et à déployer des stratégies efficaces pour une meilleure prise en compte du rapport à l'environnement – ensemble des réalités du monde vivant et des questions socioécologiques avec lesquelles nous interagissons – dans les divers milieux d'éducation.

Les travaux du groupe de travail au sein de la Plateforme visent à organiser un événement majeur qui se déroulera au début de l'année 2017 *Le Sommet l'éducation en matière d'environnement et d'écocitoyenneté au Québec : Vers une Stratégie nationale*.

En 2015-2016, cinq rencontres ont eu lieu : 9 juin 2015, 3 décembre 2015, 1^{er} janvier 2016, 15 avril 2016, 17 mai 2016. Un compte rendu pour chacune de ces rencontres est disponible sur le site web de partage de données de la Plateforme.

Parmi les travaux de la plateforme partenariale :

- Enrichissement progressif d'un répertoire de documents relatifs à l'institutionnalisation de l'éducation relative à l'environnement (accessible sur demande)
- Démarrage et développement de travaux de recherche en partenariat:
 - Historique de l'éducation relative à l'environnement
 - Analyse d'initiatives nationales en matière d'éducation relative à l'environnement et à l'écocitoyenneté
 - Répertoire d'initiatives structurantes au Québec en matière d'éducation



4.2.2 Soutien au Collectif scientifique sur la question du gaz de schiste

L'équipe du Centr'ERE soutient les activités du Collectif scientifique sur la question du gaz de schiste, qui regroupe 160 scientifiques de différents champs disciplinaires, rattachés (en poste actuel ou retraité) à une institution d'enseignement supérieur ou à une structure de recherche indépendante de l'industrie gazière et pétrolière. Le Collectif a pour mission d'exercer une vigile critique sur le projet de développement de la filière du gaz de schiste, au

regard de l'ensemble de la question énergétique au Québec et de celle des modes de gestion des ressources naturelles.

Dans une perspective d'éducation citoyenne, le Collectif exerce une constante recension d'écrits sur la question, rend accessible de l'information scientifique, participe aux débats et aux consultations publiques sur la question et publie des textes et commentaires sur diverses questions d'actualité.



L'équipe du Centr'ERE contribue aussi, en collaboration avec la Faculté des sciences de l'éducation et l'Institut des sciences de l'environnement, à l'organisation des cycles de conférences du Collectif offertes à la communauté universitaire et au grand public.

Ces soirées-conférences, cadrées sur différentes questions scientifiques, sociales ou environnementales, sont enregistrées et diffusées sur le site internet du Collectif : www.collectif-scientifique-gaz-de-schiste.com. En 2015-2016, le Centr'ERE et le Collectif scientifique ont collaboré à l'organisation de trois conférences publiques.

- Baril, Jean et Bélanger, Michel. (2015). *Transport et exploitation des hydrocarbures au Québec : Enjeux institutionnels et législatifs relatifs aux dispositifs d'évaluation et de débat public*. Conférenciers : Me Jean Baril, Professeur — Département des sciences juridiques de l'UQAM, Me Michel Bélanger, Procureur — Centre québécois du droit de l'environnement, Louis Tremblay, Membre du Conseil administratif – Fondation Rivières. 27 août 2016, UQAM. [Vidéos disponibles en ligne.](#)
- Baril, Jean et Bélanger, Michel. (2016). *Énergie Est : Contourner les lois du Québec pour traverser son territoire ? Non !*
Me Jean Baril, Professeur — Département des sciences juridiques de l'UQAM
Me Michel Bélanger, Procureur — Centre québécois du droit de l'environnement
Conférence publique, 25 février 2016 à l'UQAM. Co-organisée avec le Centre québécois du droit de l'environnement. [Vidéo disponible en ligne.](#)
- Laxer, Gordon. (2016). *After the sands*. Conférence animée par Louise Vandelac (Institut des sciences de l'environnement), donnée par Gordon Laxer et suivie d'une table ronde avec Lucie Sauvé (UQAM), Éric Pineault (UQAM) et Karine Péloffy (Centre québécois du droit de l'environnement). Conférence publique offerte le mercredi 15 avril 2015 à l'UQAM. Co-organisée avec l'Institut des sciences de l'environnement de l'UQAM.

4.2.3 Le 6^e Forum francophone international Planet'ERE

Le Centr'ERE est partenaire de l'Association québécoise pour la promotion de l'éducation relative à l'environnement (AQPERE) pour l'organisation du 6e Forum Planet'ERE (Forum international francophone), qui aura lieu en juin 2017. L'UQAM qui appuie le projet, sera l'hôte de la phase nationale de ce forum qui réunira à Montréal environ 1 000 participants des différents pays de la Francophonie autour de l'éducation et la formation relatives à l'environnement.

En collaboration avec le Service des communications de l'UQAM, un événement de lancement des travaux de l'organisation du Forum a eu lieu le 3 décembre dernier : Sur le chemin du 6^e Forum Planet'ERE. Le vice-recteur monsieur Marc Turgeon a prononcé un mot de bienvenue aux 75 participants, provenant des différents milieux d'action éducative au Québec. Madame Monique Brodeur, doyenne de la Faculté des sciences de l'éducation, de même que madame Carole Ray, vice-doyenne à la recherche, y ont également participé.

<https://evenements.uqam.ca/detail/651143-lancement-du-6e-forum-planetrere-2017>

4.3 Coopération internationale : Suivis du projet Ecominga

Tel que signalé, le projet de coopération interuniversitaire *Ecominga amazónica — Écodéveloppement et santé environnementale en Bolivie* a réuni de plus près, sept membres du Centr'ERE : www.ecominga.uqam.ca. À partir des réalisations de ce projet et de l'expertise de formation que nous y avons développée, des initiatives de transfert sont entreprises au sein du centre.

- La conférence publique mentionnée plus haut s'inscrit dans la foulée du projet Ecominga. **Environnement et développement : Enjeux contemporains et défis de formation.**

Conférencier invité : **Edgar Gonzalez-Gaudiano**, Directeur, Instituto de Investigaciones en Educación, Universidad Veracruzana, Xalapa, Mexique. Avec la participation de

Victor Armony (Département de sociologie, UQAM), Jorge Azad (Universidad Amazónica de Pando, Bolivie) et Hugue Asselin (Maîtrise en sciences de l'environnement, UQAM). 24 septembre, 2015.



- Également, les membres de l'équipe du Centr'ERE associés au projet Ecominga collaborent aux travaux de la plateforme partenariale mis en place au sein des universités amazoniennes de Bolivie et coordonnée par l'Université Gabriel-René-Moreno, visant l'institutionnalisation de la formation d'écoleaders sur les questions liées au changement climatique.

5. Activités de communication

5.1 Objectifs de communications

En rappel, les objectifs de communication sont les suivants :

- Favoriser la synergie des initiatives et des travaux entre les membres du Centr'ERE et les acteurs sociaux ;
- Stimuler la mobilisation des savoirs ;
- Faire connaître et reconnaître le champ de l'éducation relative à l'environnement en vue de son développement.

5.2 Stratégies de communication

Les stratégies suivantes ont été privilégiées, en cohérence avec le plan d'action des activités de communication 2015-2016. Mentionnons toutefois l'arrêt des activités de décembre 2015 à mai 2016, en raison de la grève des étudiants et étudiantes employés du SETUE.

De plus, le site internet ayant fait l'objet d'une cyberattaque (essentiellement due à des questions complexes de protection des serveurs de l'UQAM), il a été recommandé par les services informatiques de l'UQAM de migrer vers une nouvelle plateforme internet déterminée par ceux-ci.

Or d'une part, dans le contexte de grève, il a été difficile de déléguer le travail de migration, et, d'autre part, même au retour des étudiants et étudiantes employés, la migration s'est avérée complexe, chronophage et coûteuse. Enfin, le site la plateforme *Wordpress* préconisée par l'UQAM est moins flexible que l'ancienne (*Joomla*), dans la mesure où plusieurs éléments du gabarit sont centralisés dans les services informatiques de l'UQAM. L'amélioration de l'interface et la résolution des autres problèmes de mise en ligne se feront donc au rythme de la concertation avec ceux-ci et ce, dans des conditions institutionnelles comportant diverses contraintes

5.2.1 Poursuite des activités régulières de communication

- Animation du site internet, incluant une section *Quoi de neuf ?* ;
- Production d'affiches imprimées et numériques (exemples en Annexe 6) ;
- Utilisation des signets, carte professionnelle, bannière ;
- Animation de la page Facebook ;
- Animation du compte Twitter ;
- Rédaction et envoi des infolettres électroniques (exemples en Annexes 3 et 4).

Le *Babillard Hebdo du Centr'ERE* regroupe des actualités et des annonces d'événements et publications concernant l'environnement, l'éducation et l'écocitoyenneté, à raison de deux fois par mois à l'exception de la période de grève.

Un *Bulletin du Centr'ERE* – publié 4 fois par an ou plus – présente des nouvelles récentes à propos des événements du Centr'ERE, des membres, des activités de recherche, des publications, des partenaires, des appels de texte et de communication, etc.

Les activités de communication sont destinées aux membres du Centr'ERE et elles rejoignent également les « Amis du Centr'ERE ».

5.2.2 Développement

- **Site internet du Centr'ERE**

Plusieurs modifications à l'architecture, l'organisation de l'information et le design graphique ont été effectuées avant la migration. Un répertoire de propositions de modification de l'interface a été créé à l'intention des services informatiques de l'UQAM.

- **Outils de promotion et de diffusion**

Lorsque le temps le permet, certains essais sont effectués afin de tester différentes approches du design graphique concernant les différentes représentations visuelles des événements du Centr'ERE.



Figure 2 : Site internet du Centr'ERE

5.3 Faits saillants

Le nombre de « j'aime » et d'abonnés aux infolettres du Centr'ERE sont en augmentation relativement constantes depuis sa fondation.

- **La page Facebook est passée de 566 mentions « j'aime » au 1^{er} juin 2015 à 728 au 1^{er} juin 2016**, une augmentation de 29 %.
- **Le nombre d'abonnés à la liste d'envoi des infolettres est passé de 675 à 869 pour la même période**, une augmentation de 29 % également.
- **Le nombre d'ouvertures des infolettres se situe en moyenne à 27 %**, en légère baisse par rapport aux années précédentes (autour de 30 %). Ce taux demeure satisfaisant en regard de la moyenne des organisations œuvrant en éducation dans le monde et utilisant le logiciel de conception d'infolettres Mailchimp, le taux d'ouverture des courriels se situant autour de 18 %. Cela pourrait s'expliquer par le fait que les infolettres sont moins « ouvertes » pendant l'été que pendant l'hiver et le printemps, période où a eu lieu grève.

6. Coordination et gestion du Centr'ERE

L'un des rôles de la coordonnatrice chargée de la gestion du Centre consiste à encadrer l'équipe de coordination afin qu'elle poursuive ses mandats et ses tâches en assurant le succès des activités du Centr'ERE. L'embauche d'un personnel étudiant à temps partiel comporte certaines difficultés relatives à la gestion quotidienne, mais elle constitue un contexte exceptionnel de formation et d'apprentissage dans les domaines de la recherche, de la gestion, des communications et de l'organisation d'activités à caractère académique ou public.

L'année 2015-2016 a été plus particulièrement difficile dans la gestion quotidienne du Centr'ERE. L'absence de trois employés-étudiants, ayant des postes-clés (communications et activités de recherche), pendant quatre mois consécutifs de grève, a grandement perturbé les travaux du Centr'ERE et diminué l'efficacité de l'équipe de coordination. Tout en respectant l'esprit de la grève, nous avons réussi à poursuivre certaines activités grâce à la coopération des membres de l'équipe ayant un statut d'agent de recherche et professionnel à l'UQAM.

La privation à l'accès au Site internet du Centr'ERE pendant plus de six mois a aussi largement contribué aux difficultés de gestion de l'équipe de coordination. Les retards dans les réponses, les hésitations à nous venir en aide par le renvoi d'un service à l'autre à l'UQAM (infrastructures, sécurité, informatique, audio-visuel...) nous ont incités au recours à un

service externe. Toutes ces embûches ont contribué à diminuer le service à nos membres, en plus d'occasionner une somme importante de perte de temps et d'argent pour le Centr'ERE.

6.1 Gestion de la structure organisationnelle

6.1.1 Membres du Centr'ERE

- Suivi des dossiers des membres des différentes catégories : chercheurs réguliers, chercheurs associés, partenaires majeurs, partenaires associés, membres du personnel et membres étudiants ;
- Invitations officielles pour les différentes instances : Assemblée générale, Comité de direction, Comité exécutif.

6.1.2 Assemblée générale annuelle

- Révision des statuts et règlements et proposition de modifications ;
- Planification et coordination de la tenue de l'assemblée générale annuelle 2016 ;
- Préparation et envoi de l'avis de convocation avec la proposition d'ordre du jour à tous les membres en règle, au nom du Comité de direction ;
- Préparation de tous les documents nécessaires à la tenue de l'Assemblée générale : procès-verbal 2015, bilan financier 2015-2016, prévisions financières 2016-2017, liste des nouveaux membres du Centr'ERE 2015-2016, rapport d'activités et plan d'action, modifications aux statuts et règlements.

6.1.3 Comité de direction

- Préparation de 5 rencontres du Comité de direction et de l'ordre du jour (en consultation avec la direction) ; CD13 – 4 juin 2015, à l'UQAM ; CD14 – 25 août 2015, par courrier électronique ; CD15 – 25 novembre 2015, par courrier électronique ; CD16 – 16 mars 2016, à l'UQAM ; CD17 – 27 avril 2016, par courrier électronique.
- Rédaction et suivi des procès-verbaux.

6.1.4 Comité exécutif

Préparation des rencontres, compte rendu et suivi avec le Comité de direction.

6.2 Gestion du personnel

- Suivi des dossiers de chacun des membres du personnel ;
- Contrats d'embauche du personnel régulier et des agents de recherche ;
- Supervision des feuilles de temps et des échéanciers de tâches du personnel ;
- Encadrement de l'équipe de coordination ; préparation des rencontres individuelles, des rencontres d'équipe et des bilans de fin de session (décembre et juin).

6.3 Gestion financière

- Tenue des livres comptables et gestion quotidienne des finances du Centre : factures, rapports de dépenses, réquisitions internes, dépôts, achats, etc. ;
- Suivi des comptes UBR de l'UQAM ;
- Démarches avec les fournisseurs, les bailleurs de fonds et les services financiers de l'UQAM ;
- Mise à jour des états des résultats mensuels (revenus et dépenses) ;
- Planification et suivi des salaires ;
- Préparation des prévisions financières.

6.4 Rapport financier 2015 — 2016

	États financiers 2015-2016
REVENUS	
Contribution UQAM	23 750 \$
TOTAL REVENUS	23 750 \$
DÉPENSES	
UQAM	
Salaires + Avantages sociaux — Étudiants	11 675 \$
Salaires + Avantages sociaux — Professionnels	6 623 \$
Subvention prog. études-travail, salaires étudiants	(2 057) \$
Télécommunication	944 \$
Production, édition, reproduction	687 \$
Frais de représentation	844 \$
Matériel de recherche	284 \$
Réunion, réseautage	2 591 \$
TOTAL DÉPENSES	21 591 \$
SURPLUS	2 159 \$

Annexe 2



Centre de recherche
en éducation et formation
relatives à l'environnement
et à l'écocitoyenneté

Annexe 1 : Statuts et règlements du Centr'ERE

Statuts et règlements du Centr'ERE

*Centre de recherche en éducation et formation
relatives à l'environnement et à l'écocitoyenneté*

Modifiés lors de l'Assemblée générale du 24 septembre 2015

Nom

Centre de recherche en éducation et formation relatives à l'environnement et à l'écocitoyenneté

Désignation abrégée : Centr'ERE

Type de Centre

Centre institutionnel de type « site ».

Mission du Centre

Le Centr'ERE a pour mission de contribuer au développement d'une société qui s'engage à améliorer le réseau des relations entre les personnes, les groupes sociaux et l'environnement, en dynamisant le champ de recherche en éducation relative à l'environnement, tant dans les milieux d'éducation formelle que dans les contextes d'éducation non formelle et d'apprentissage informel. En particulier, répondant au contexte de la mouvance sociétale contemporaine où la société civile est appelée à jouer un rôle majeur dans les décisions politiques, le Centr'ERE souhaite porter attention à la dimension écocitoyenne du rapport à l'environnement. C'est par les activités intégrées de recherche, de formation et d'action sociale conduites par ses membres que le Centre entend rencontrer sa mission.

Objectifs du Centre

Les objectifs poursuivis sont les suivants :

- Dynamiser et enrichir le champ de recherche en éducation relative à l'environnement, plus spécifiquement à l'écocitoyenneté, répondant ainsi à un besoin social grandissant.
- Favoriser la co-formation continue des chercheurs (dont des étudiants) et autres acteurs partenaires.
- Structurer et consolider un réseau partenarial de recherche et d'action éducative en matière d'éducation et de formation relatives à l'environnement et à l'écocitoyenneté.
- Proposer des fondements, des contenus, des approches et des stratégies visant l'amélioration ou le développement de programmes de formation des éducateurs

(enseignants et autres) et de programmes d'éducation des différents publics en matière d'éducation et formation relatives à l'environnement et à l'écocitoyenneté.

- Plus globalement, contribuer via la recherche au développement d'une culture d'engagement et de démocratie participative au sein de notre société.

Catégories de membres

Le Centre rassemble diverses catégories de membres (Tableau 1) : des chercheurs réguliers, des chercheurs associés, des professeurs associés — UQAM, des partenaires majeurs, des partenaires associés, des étudiants, des diplômés associés au Centr'ERE, du personnel, des membres émérites, des chercheurs postdoctoraux, des chercheurs invités ainsi que les « Amis du Centr'ERE ».

Le nombre minimal de membres professeurs réguliers à l'UQAM est six (6) et leur provenance de plus d'un département est souhaitée.

Tout membre qui remet sa démission par écrit à la direction du Centre, ou qui ne remplit pas les obligations stipulées, ou qui ne répond plus aux critères d'accréditation, cesse de faire partie du Centre.

Tout membre qui a un comportement n'étant pas conforme à l'éthique de la recherche universitaire pourrait voir son accréditation annulée.

Structure de gestion

La structure organisationnelle (figure ci-jointe) comprend une Assemblée générale des membres, un Comité de direction élu par l'Assemblée générale, un Conseil exécutif élu par le Comité de direction, des comités de travail ainsi qu'une équipe du personnel supervisée par la Direction du Centre.

1. Assemblée générale annuelle des membres

1.1 Composition :

L'assemblée générale annuelle des membres réunit tous les membres chercheurs réguliers et associés, les membres partenaires majeurs et associés, les membres étudiants ainsi que les membres du personnel régulier.

1.2 Mandat :

- a) Adopter la programmation scientifique du Centre.
- b) Approuver le rapport annuel des différents comités et de la coordination du Centre.
- c) Adopter les prévisions budgétaires.
- d) Entériner les décisions du comité de direction et du comité exécutif.
- e) Entériner la nomination des nouveaux chercheurs réguliers et associés du Centre ainsi que celle des partenaires majeurs et associés.

1.3 Fonctionnement :

- a) L'assemblée générale se tiendra une fois par année dans les quatre mois qui suivent l'exercice financier (entre le 1^{er} juin et le 1^{er} octobre).
- b) Si les circonstances l'exigent, le directeur du Centre peut convoquer une assemblée générale exceptionnelle.
- c) Les décisions de l'assemblée générale des membres sont prises à la majorité simple des membres présents. Les résultats des votes sont pondérés comme suit :
 - Chercheur régulier : un membre, un vote ;
 - Chercheur associé : un membre, un tiers d'un vote ;
 - Partenaire majeur : un membre, un vote ;
 - Partenaire associé : un membre, un tiers d'un vote ;
 - Étudiant : un membre, un tiers d'un vote.
 - Personnel : un membre, un tiers d'un vote
- d) Le tiers des membres chercheurs réguliers et partenaires majeurs constitue le quorum.

Les membres chercheurs émérites, postdoctoraux, invités ainsi que les « Amis du Centr'ERE » n'ont pas de droit de vote mais ils ont cependant un droit de parole.

1.4 Convocation

Un avis de convocation par courrier électronique, accompagné de l'ordre du jour, doit être expédié à tous les membres un mois avant la tenue de toute assemblée générale. La coordonnatrice à la gestion du Centr'ERE fait l'envoi au nom du Comité de direction et demande une confirmation de la réception de l'envoi ainsi qu'une confirmation de la présence du membre à l'Assemblée générale.

Convocation aux membres étudiants : Dès la réception de son avis de convocation à une assemblée générale, le membre chercheur régulier devra faire suivre cet avis (avec l'ordre du jour) à tous les étudiants sous sa direction qui répondent aux critères d'admissibilité des membres étudiants (Tableau 1). Il devra également mettre cet envoi en copie conforme au bureau de la coordination afin que ce dernier puisse mettre à jour, à chaque année, la liste des membres étudiants (en règle) du Centr'ERE.

Convocation aux membres du personnel : Dès la réception de son avis de convocation à une assemblée générale, le membre chercheur régulier devra faire suivre cet avis (avec l'ordre du jour) à tous les membres du personnel sous sa direction qui répondent aux critères d'admissibilité des membres du personnel (Tableau 1). Il devra également mettre cet envoi en copie conforme au bureau de la coordination afin que ce dernier puisse mettre à jour, à chaque année, la liste des membres du personnel (en règle) du Centr'ERE.

2. Comité de direction

2.1 Composition

Le Comité de direction est composé de huit membres : le directeur du Centre, un représentant des membres de l'Équipe FQRSC, un représentant des chercheurs réguliers du Centre en poste à l'Université du Québec à Montréal, un représentant des chercheurs réguliers du Centre en poste dans les universités autres que l'UQAM, un représentant de la Faculté des sciences de l'éducation de l'UQAM, un représentant des partenaires majeurs, un étudiant du 3^e cycle représentant les étudiants et un représentant du personnel régulier.

2.2 Mandat

- a) Veiller au développement du Centre en conformité avec sa mission et ses objectifs.
- b) Donner son avis sur les activités importantes du Centre.
- c) Co-élaborer les orientations, la programmation scientifique, les politiques du Centre.
- d) Approuver le budget.
- e) Recommander l'acceptation des membres des différentes catégories.
- f) Entériner les décisions prises par le Comité exécutif.

2.3 Nomination

- a) Le directeur du Centre est nommé par la Commission des études de l'Université du Québec à Montréal ;
- b) Le représentant des membres de l'Équipe FQRSC est nommé par l'équipe du FQRSC ;
- c) Le représentant des chercheurs réguliers du Centre en poste à l'Université du Québec à Montréal est nommé par l'ensemble des chercheurs réguliers du Centre en poste à l'Université du Québec à Montréal ;
- d) Le représentant des chercheurs réguliers du Centre en poste dans les universités autres que l'UQAM est nommé par l'ensemble des chercheurs réguliers du Centre en poste dans les universités autres que l'UQAM ;
- e) Le représentant de la Faculté des sciences de l'éducation de l'UQAM est nommé par la faculté des sciences de l'éducation sur recommandation du Comité de direction du Centre.
- f) Le représentant des membres partenaires et le représentant des étudiants sont nommés par leurs collèges électoraux respectifs.

- g) Le coordonnateur à la gestion du Centr'ERE, embauché par la direction, devient *de facto* membre du Comité de direction et représentant du personnel. Son mandat consiste à préparer les rencontres du Comité de direction, du Comité exécutif et de l'Assemblée générale, d'en faire les procès-verbaux ainsi que le suivi.

2.4 Durée du mandat

Quatre ans, renouvelable.

2.5 Fonctionnement

- a) Le Comité de direction est présidé par le directeur du Centre.
- b) Le Comité de direction se réunit au besoin, au moins deux fois par année. Des rencontres par courrier électronique (étalées sur plusieurs jours) ont lieu afin de permettre aux membres du Comité de direction de prendre des décisions à distance, entre les rencontres régulières.
- c) Les décisions du Comité de direction sont prises à la majorité simple des membres présents ; en cas d'égalité, la voix de la direction compte double.
- d) Le quorum doit être constitué par plus de la moitié des membres.

3. Comité exécutif

3.1 Composition

Le comité exécutif est composé de trois membres : le directeur du Centre et deux chercheurs réguliers qui sont membres du Comité de direction.

3.2 Mandat

- a) Épauler le directeur et le Comité de direction pour les tâches et les décisions importantes.
- b) Sélectionner les employés directement reliés à la direction du Centre.
- c) Présélectionner les nouveaux chercheurs réguliers et associés ainsi que les nouveaux partenaires majeurs et associés.
- d) Former les comités nécessaires au bon fonctionnement du Centre.
- e) Préparer les demandes de subvention d'infrastructure, etc.
- f) Prendre certaines décisions urgentes entre les rencontres du Comité de direction et les faire entériner par ce dernier.
- g) Le quorum doit être constitué par plus de la moitié des membres (2/3).

3.3 Nomination

Par les membres du Comité de direction.

3.4 Durée du mandat

3 ans.

3.5 Fonctionnement

- a) Le comité exécutif est présidé par le directeur du Centre.
- b) Le comité exécutif se réunit selon les besoins, au moins une fois par trimestre.

4. Direction

4.1 Mandat

- a) Assurer le déploiement des activités du Centre en fonction de sa mission et de ses objectifs.
- b) Assurer la planification stratégique, le bon fonctionnement, le rayonnement, le financement et la pérennité du Centre en tenant compte de ses objectifs de recherche et de formation.
- c) Co-élaborer la programmation scientifique et les politiques du Centre avec le comité de direction.
- d) Préparer le budget du Centre et le soumettre à l'approbation du Comité de direction et de l'assemblée des membres.
- e) Donner suite aux recommandations du Comité de direction et de l'Assemblée des membres.
- f) Coordonner les relations avec les partenaires et les organismes de subvention.
- g) Superviser la préparation du rapport annuel du Centre.
- h) Présider le Comité exécutif et le Comité de direction.
- i) Veiller à l'application des statuts du Centre.
- j) Embaucher et superviser le personnel du Centre.

4.2 Nomination

Par la Commission des études de l'UQAM.

4.3 Durée du mandat

Trois ans, renouvelable une fois.

5. Rapport annuel

Le centre institutionnel doit soumettre à la Faculté des sciences de l'éducation ainsi qu'au Vice-rectorat à la recherche et à la création les rapports suivants :

- Un rapport financier portant sur l'utilisation des ressources allouées par l'Université, accompagné d'un rapport sommaire des activités, au plus tard le 1er octobre suivant la fin du dernier exercice (31 mai).
- Un rapport scientifique, au plus tard le 1er octobre de la troisième année.

6. Exercice financier

L'exercice financier du Centre commence le 1^{er} juin de chaque année et se termine le 31 mai de chaque année.

7. Modifications des statuts

Toute demande de modification aux présents statuts et règlements doit être présentée au comité de direction et doit être approuvée à la majorité des deux tiers par l'assemblée générale des membres présents du Centre.

8. Principes de fonctionnement

8.1 Portée interdisciplinaire, interinstitutionnelle et internationale

Le Centre accueille des chercheurs de diverses disciplines permettant d'éclairer les dynamiques éducatives en matière d'environnement et d'écocitoyenneté.

Le Centre accueille des chercheurs de diverses institutions d'enseignement supérieur et de recherche, au Québec, au Canada et à l'international.

8.2 Dynamique partenariale

Le Centre est axé sur un partenariat avec des acteurs de l'éducation et de la formation relatives à l'environnement au Québec et à l'international. Ce partenariat offre une plateforme de développement d'une recherche ancrée dans l'interaction sociale, qui répond à des besoins socio-écologiques et qui favorise à cet effet un dialogue de savoirs. La dynamique de partenariat pourra

prendre les formes suivantes : 1) conception et développement d'activités de recherches conjointes (en lien avec les objectifs du programme de recherche du centre), 2) appui ou participation à des activités des partenaires ou du Centre (en lien avec les objectifs de recherche du centre), 3) collaboration à des événements communs, 4) contribution à la diffusion, à la discussion et au transfert des travaux de recherche du Centre vers une

diversité de milieux de pratique, 5) valorisation mutuelle des travaux et des productions des partenaires et du Centre, 6) contribution en ressources ou en nature aux activités du Centre, 7) accueil d'étudiants stagiaires en milieu de pratique.

8.3 Importance accordée à la formation

Les activités du Centre associeront étroitement les étudiants 1) en inscrivant leur propre mémoire ou thèse dans le cadre de la programmation de recherche, 2) en les accueillant comme assistants de recherche dans les travaux dirigés par les chercheurs membres, 3) ou comme participants aux démarches réflexives de recherche-formation.

Les activités du Centre contribueront à nourrir les formations universitaires auxquelles sont rattachés les chercheurs membres du Centre.

8.4 Importance accordée à la diffusion, la discussion et la vulgarisation de la recherche

Diverses stratégies favorisent la diffusion, la discussion et la vulgarisation de la recherche : 1) des séminaires trimestriels et des séminaires spéciaux avec des chercheurs invités ; 2) des conférences grand public ; 3) un colloque annuel du Centre ; 4) la collaboration des membres chercheurs à des événements conjoints avec des unités de recherche et des organismes partenaires ; 5) la publication de monographies collectives ; 6) la diffusion des productions des membres sur le site internet du Centre ; 7) un bulletin trimestriel ; 8) des activités de communication avec les médias ; etc.

En particulier, le Centre stimulera et soutiendra les structures suivantes :

- a) La revue de recherche internationale : *Éducation relative à l'environnement — Regards, Recherches, Réflexions* : <http://www.revue-ere.uqam.ca> ;
- b) Le Réseau francophone international de recherche – RefERE : <http://www.refere.uqam.ca/> ;
- c) Un Centre de ressources en éducation relative à l'environnement – Ressources REP'ÈRE : ressources *in situ* et virtuelles, formations sur mesure, accompagnement de projets, consultations diverses, productions et éditions de documents (Les Publications Centr'ERE).

TABLEAU 1

Catégories de membres

Adopté à l'AGA 24 sept 2015

CATÉGORIES DE MEMBRES	DESCRIPTION	ACCEPTATION	OBLIGATIONS	CRITÈRES D'ACCREDITATION
Chercheurs réguliers	Professeurs d'une institution d'enseignement supérieur ou chercheurs œuvrant dans le domaine de recherche du Centre qui s'engagent à contribuer à la réalisation des objectifs du centre. Ils participent aux activités et bénéficient de tous les services offerts par le Centre.	<p>Vote des deux tiers des chercheurs réguliers et des partenaires majeurs</p> <p>Les chercheurs réguliers ayant participé à la demande de reconnaissance de centre institutionnel sont automatiquement acceptés comme membres chercheurs réguliers</p>	<p>a) Participer aux activités régulières du centre ;</p> <p>b) Développer la majeure partie de leurs activités de recherche en lien avec la mission et les objectifs du Centr'ERE ;</p> <p>c) Assurer la direction des recherches d'étudiants aux cycles supérieurs dont le sujet de recherche s'inscrit dans la mission et les objectifs du Centr'ERE ;</p> <p>d) Publier régulièrement dans le domaine de recherche du Centre ;</p> <p>e) Faire parvenir au Centr'ERE une copie ou notice bibliographique de leurs nouvelles publications dans le domaine de recherche du Centre ;</p> <p>f) Informer le centre de l'obtention de subventions de recherche, distinctions, nominations, etc. ;</p> <p>g) Produire chaque année, dans les délais prescrits, leur rapport d'activités pour le rapport annuel.</p>	<p>a) Intégrer la majeure partie de leurs activités de recherche à la programmation du Centre ;</p> <p>b) Publier régulièrement (articles dans les revues avec comité de lecture, livres ou chapitres dans des ouvrages soumis à l'évaluation des pairs) dans le domaine de recherche du Centre ;</p> <p>c) Diriger régulièrement des étudiants aux cycles supérieurs ;</p> <p>d) Demander et obtenir régulièrement des subventions de recherche.</p> <p>Durée de l'accréditation : 4 ans renouvelable.</p>

TABLEAU 1 (suite)

Catégories de membres

Adopté à l'AGA 24 sept 2015

CATÉGORIES DE MEMBRES	DESCRIPTION	ACCEPTATION	OBLIGATIONS	CRITÈRES D'ACCREDITATION
Chercheurs associés	Des professeurs et des chercheurs du domaine de recherche du Centre qui ne rencontrent pas tous les critères d'accréditation des membres réguliers ou qu'ils sont déjà membres d'un autre centre institutionnel à l'UQAM	Vote des deux tiers des chercheurs réguliers et des partenaires majeurs Les chercheurs associés ayant participé à la demande de reconnaissance de centre institutionnel sont automatiquement acceptés comme membres chercheurs associés	S'engager à œuvrer à la réalisation des objectifs du Centre et à participer à ses activités.	Durée de l'accréditation : 4 ans renouvelable.
Professeur associé — UQAM	Chercheurs reconnus pour leur implication majeure dans les activités du Centr'ERE et répondant aux critères de la convention collective de l'UQAM.	Invitation du comité de direction à demander le statut de professeur associé. Sur résolution du Comité de direction, la demande peut-être acheminée à la vice-rectrice ou au vice-recteur à la vie académique de l'UQAM pour examen et acceptation éventuelle de la candidature.	<ul style="list-style-type: none"> a) Participer aux activités régulières du Centr'ERE ; b) Développer la majeure partie de leurs activités de recherche en lien avec la mission et les objectifs du Centr'ERE. c) Publier régulièrement dans le domaine de recherche du Centre ; d) Faire parvenir au Centr'ERE une copie ou une notice bibliographique de leurs nouvelles publications dans le domaine de recherche du Centre ; e) Informer le centre de l'obtention de subventions de recherche, distinctions, nominations, etc. ; f) Produire chaque année, dans les délais prescrits, leur rapport d'activités pour le rapport annuel. 	<ul style="list-style-type: none"> a) Intégrer la majeure partie de leurs activités de recherche à la programmation du Centre ; b) Publier régulièrement (articles dans les revues avec comité de lecture, livres ou chapitres dans des ouvrages soumis à l'évaluation des pairs) dans le domaine de recherche du Centre ; <p>Durée de l'accréditation : 4 ans</p>

TABLEAU 1 (suite)

Catégories de membres

Adopté à l'AGA 24 sept 2015

CATÉGORIES DE MEMBRES	DESCRIPTION	ACCEPTATION	OBLIGATIONS	CRITÈRES D'ACCRÉDITATION
Partenaires majeurs	Représentants d'une institution ou d'une organisation (gouv. ou non gouv.) dont les activités rejoignent les objectifs du Centre et qui s'engagent à y apporter une contribution majeure	Vote des deux tiers des chercheurs réguliers Les partenaires majeurs ayant participé à la demande de reconnaissance de centre institutionnel sont automatiquement acceptés comme membres partenaires majeurs	a) Contribuer de façon importante à la mission et aux objectifs du Centr'ERE. b) Favoriser le transfert des travaux du Centre.	Durée de l'accréditation : 4 ans renouvelable.
Partenaires associés	Représentants d'une institution ou d'une organisation (gouv. ou non gouv.) dont les activités rejoignent les objectifs du Centre	Vote des deux tiers des chercheurs réguliers	a) Contribuer aux activités régulières du Centre qui correspondent aux objectifs de leur institution ou organisation. b) Favoriser le transfert des travaux du Centre.	Durée de l'accréditation : 4 ans renouvelable.
Étudiants	Étudiants admis à l'un des trois cycles d'études universitaires	Un étudiant sous la direction d'un membre chercheur régulier du Centre devient <i>de facto</i> membre étudiant du Centr'ERE à la condition de répondre aux critères d'accréditation des étudiants.	Participer aux activités du Centre (conférences, colloques, ateliers, séminaires, etc.).	a) Travailler à titre d'assistants ou d'adjoints de recherche sous la direction d'un chercheur régulier ou associé du Centre, l'activité s'inscrivant dans l'un des thèmes de la programmation scientifique du Centre ; ou b) Préparer une maîtrise ou un doctorat sous la direction d'un membre régulier ou associé du Centre, et dont le sujet de recherche s'inscrit dans l'un des thèmes de la programmation scientifique du Centre. Durée : tant et aussi longtemps que les conditions d'admissibilité sont remplies.

TABLEAU 1 (suite)

Catégories de membres

Adopté à l'AGA 24 sept 2015

CATÉGORIES DE MEMBRES	DESCRIPTION	ACCEPTATION	OBLIGATIONS	CRITÈRES D'ACCREDITATION
Diplômés associés au Centr'ERE	Personnes anciennement membres étudiantEs ayant terminé une maîtrise ou un doctorat sous la direction d'un membre chercheur régulier du Centr'ERE.	Un ancien membre étudiant ayant terminé une maîtrise ou un doctorat sous la direction d'un membre régulier du Centr'ERE est invité par le comité de direction à devenir membre diplômé associé du Centr'ERE.	Participer aux activités du Centre (conférences, colloques, ateliers, séminaires, etc.).	Travaux de recherche se soient inscrits dans la mission et les objectifs du Centr'ERE.
Personnel	Personnes ayant un lien contractuel avec le Centre ou être employé par un chercheur régulier du Centre dans le cadre des travaux reliés aux objectifs du Centre.	Les employés réguliers du Centre et ceux qui sont sous octroi de subvention avec les chercheurs réguliers du Centre deviennent <i>de facto</i> membres dans la catégorie du personnel, à la condition de répondre aux critères d'accréditation du personnel.	Mener une activité dédiée à la recherche au fonctionnement ou à la gestion du Centre.	Travailler au sein de l'équipe du Centr'ERE et participer à la gestion ou à la réalisation des activités du Centre ou travailler à titre d'agent, d'assistant ou d'auxiliaire de recherche dans le cadre des projets ou activités d'un chercheur régulier. Durée de l'accréditation : Tant et aussi longtemps que le membre est un employé régulier du Centr'ERE
Membres émérites	Titre honorifique conféré à un chercheur ou une personnalité pour souligner leur apport marquant au champ de l'éducation et de la formation relatives à l'environnement et à l'écocitoyenneté.	Nomination à vie sur recommandation du Comité de direction		

TABLEAU 1 (suite)

Catégories de membres

Adopté à l'AGA 24 sept 2015

Chercheurs postdoctoraux	Chercheurs effectuant un stage postdoctoral au Centre ou auprès d'un chercheur régulier du Centr'ERE	Nomination par le Comité exécutif		a) Détenir un diplôme de doctorat depuis moins de cinq ans, effectuer un stage postdoctoral pour une durée minimale de trois mois sous la direction d'un chercheur régulier du Centre. b) Mener un projet de recherche qui s'inscrit dans la programmation scientifique du Centre.
Chercheurs invités	Chercheurs effectuant un séjour d'au moins un mois au Centre ou auprès d'un chercheur régulier du Centr'ERE	Nomination par le Comité exécutif		Mener un projet de recherche qui s'inscrit dans la programmation scientifique du Centre.
Les amis du Centr'ERE	Toute personne intéressée à recevoir les communications du Centre et à participer aux activités publiques.	Nomination par le Comité exécutif		

Annexe 2

Annexe 2

Liste des membres du Centr'ERE 2015-2016

132 membres

❖ 29 nouveaux membres ajoutés depuis l'assemblée générale annuelle du 25 septembre 2015.

1) Membres chercheurs réguliers (18)

Barbara Bader

Professeure, Université Laval

Tom Berryman

Professeur, UQAM

Natasha Blanchet-Cohen

Professeure, Université Concordia

Vincent Bouchard-Valentine

Professeur, Université du Québec à Montréal

Paul R. Carr

Professeur agrégé, Université du Québec en Outaouais

Pascal Galvani

Professeur titulaire, Université du Québec à Rimouski

Yves Girault

Professeur, Museum national d'Histoire naturelle, Paris

Sylvie Jochems

Professeure, École de travail social, UQAM

Lyne Lefebvre

Professeure, UQAM

Michel T. Léger

Professeur adjoint, Université de Moncton

Anik Meunier

Professeure, UQAM

Isabel Orellana

Professeure, UQAM

Christine Partoune

Professeure et chargée de cours, Haute-École HELMo et Ulg, Liège

Diane Pruneau

Professeure titulaire, Université de Moncton

Lucie Sauvé

Professeure, UQAM

Geneviève Therriault

Professeure régulière, Université du Québec à Rimouski

Gina Thésée

Professeure agrégée, UQAM

Carine Villemagne

Professeure agrégée, Université de Sherbrooke

2) Membres chercheurs associés (22)

Adolfo Agundez-Rodriguez

Chercheur postdoctoral, Université de Sherbrooke

René Audet

Professeur, Département de stratégie, responsabilité sociale et environnementale
 École des sciences de la gestion, UQAM

Dominique Bachelart

Professeure, IUT de Tours, Université François Rabelais (France)

Jean-Étienne Bidou

Chargé de mission – recherche, séminaires et colloques

Institut de formation et de recherche en éducation à l'environnement (Ifrée)

Patrick Charland

Professeur, UQAM

Membre de l'Équipe FRQSC Éducation relative à l'environnement

Dominique Cottureau

Professeure associée, IUT de Tours, Université François Rabelais (France)

Robert Hausler

Professeur, École de technologie supérieure, UQ

Thora Herrmann

Professeure, Département de Géographie, Université de Montréal

Agnieszka Jeziorski

Chercheuse associée, Laboratoire Apprentissage, Didactique, Évaluation, Formation (ADEF), Aix-Marseille Université

Yves Laberge

Directeur des collections « L'Espace public » et « Cinéma et société », Presses de l'Université Laval

Caroline Leininger-Frézal

Maître de conférences, Université Paris 7 Denis Diderot

Nayla Naoufal (Ph.D. de l'UQAM)

Chercheuse indépendante, post-doctorante à l'Université Laval

Thierry Pardo (Ph.D. de l'UQAM)

Chercheur indépendant

Carlo Prével

Professeur, Université du Québec en Abitibi-Témiscamingue (UQAT)

Vincent Richard

Professeur adjoint, Université Laval

Mario Salomone

Professeur, Université de Bergame (Italie)

Ghislain Samson

Professeur, Université du Québec à Trois-Rivières (UQTR)

Marie St-Arnaud (Ph.D. de l'UQAM)

Chercheuse indépendante

Étienne van Steenberghe (Ph.D. de l'UQAM)

Coordonnateur de la Revue Éducation relative à l'environnement – *Regards, Recherches, Réflexions*

Ghada Tourir (Ph.D. de l'UQAM)

Stagiaire postdoctorale, Chaire de recherche sur les technologies numériques et les mutations de la communication

Paulo Henrique Freire Vieira

Professeur, Universidade Federal de Santa Catarina

Stéphane Villeneuve

Professeur, Département de didactique, UQAM

3) Membre chercheur émérite (1)**Gaston Pineau**

Professeur retraité, Université François-Rabelais de Tours

4) Membres partenaires majeurs (8)

Association québécoise pour la promotion de l'éducation relative à l'environnement (AQPERE)

Robert Litzler, président

Commission scolaire de Montréal (CSDM)

Carole Marcoux, conseillère en environnement

Commission scolaire Marguerite Bourgeoys (CSMB)

Michel Turcotte, directeur adjoint au Service des ressources éducatives

Établissements verts Brundtland de la Centrale des syndicats du Québec (EVB-CSQ)

Dominique Bernier, conseillère

Espace pour la vie, Ville de Montréal

Charles-Mathieu Brunelle, directeur

Yves Paris, directeur des services éducatifs du Biodôme

Fondation Monique-Fitz-Back

Christian Payeur, président

Institut de Formation et de Recherche en Éducation à l'Environnement (IFRÉE)

Francis Thubé, directeur

Les amis de la montagne

Éric Richard, directeur des services éducatifs

5) Partenaires associés (9)

❖ **Environnement-JEUnesse (ENJEU)**

Catherine Gauthier, directrice générale

Gaïa Presse

Denise Proulx, présidente et coordonnatrice

GUEPE – Groupe uni des éducateurs en environnement

Gabrielle Normand, Directrice générale

Institut d'éducation à l'agro-environnement – SupAgro Florac

Thierry Dupeuble, directeur

Bruno Righetti, directeur-adjoint

❖ **OXFAM-Québec**

Jean-Pierre Denis, coordonnateur du développement de partenariats

Planet'ÈRE

Abderrahim Ksiri, Président

Réseau canadien d'éducation et de communication relatives à l'environnement (EECOM)

Bruce Ford et Remy Rodden, Co-présidents

Regroupement québécois des groupes écologistes (RQGE)

Bruno Massé, coordonnateur général

Synergie Santé et Environnement (SSE)

Nathalie Robitaille, Directrice générale par intérim

6) Membres du personnel (18)

Dont sept sont également étudiants.

Associés à la coordination du Centr'ERE

Éliane Houle

Coordonnatrice à la gestion

Cédric Breton-Daigle

Adjoint à la coordination

Félix Lebrun-Paré

Responsable des communications

Alex Bédard

Internetmestre et designer graphique

Hugue Asselin

Agent de recherche

Associés aux travaux de recherche des membres chercheurs réguliers

Isabelle Arseneau (sous la direction de Barbara Bader)

Professionnelle de recherche

Nathalie Bacon (sous la direction de Barbara Bader)

Professionnelle de recherche

Émilie Morin (sous la direction de Barbara Bader)

Professionnelle de recherche

Virginie Bachand-Lavallée (sous la direction de Tom Berryman)

Agente de recherche

Marie-Ève Marleau (sous la direction d'Isabel Orellana)

Agente de recherche

Franck Potwora (sous la direction de Paul R. Carr)

Assistant de recherche

Eva Auzou (sous la direction de Lucie Sauvé)

Assistante de recherche

Laurence Brière (sous la direction de Lucie Sauvé)

Agente de recherche

Jérôme Lafitte (sous la direction de Lucie Sauvé)

Assistant de recherche

Nayla Naoufal (sous la direction de Lucie Sauvé)

Agente de recherche

Étienne van Steenberghe (sous la direction de Lucie Sauvé)

Agente de recherche

Frida Villareal (sous la direction de Lucie Sauvé)

Agente de recherche

❖ **Keven Poulin** (sous la direction de Gina Thésée)

Assistant de recherche

7) Membres étudiants (66)

Dont une professeure, **sept** membres du personnel et **deux** étudiants codirigés par plus d'un membre.

Sous la direction de Barbara Bader

Mauricio da Costa Barros

Maîtrise en didactique de l'ÈRE, Université Laval

Marta Teixeira

Doctorat en psychopédagogie, Université Laval

Marcel Wa Mulangwa

Doctorat en éducation, Université Laval

Sous la direction de Tom Berryman

Marion Dulude

Maîtrise professionnelle en sciences de l'environnement, UQAM

❖ **Joëlle Gaudreau**

Maîtrise en éducation, UQAM

Élizabeth Julien-Rocheleau

Maîtrise en sciences de l'environnement, UQAM

Martin Lepage

Doctorat en éducation, UQTR

Charles-Hugo Maziade

Maîtrise en éducation, Université Laval

Jessica Preneveau-Poirier

Maîtrise en éducation, UQAM

Geneviève Thibault

Maîtrise professionnelle en sciences de l'environnement, UQAM

Sous la direction d'Yves Girault

❖ **Aurore Basiuk**

Mémoire de M1, Muséum d'Histoire Naturelle (France)

❖ **Moustapha Cisse**

Tourisme responsable et développement humain. Master international MACLAND_OMJ – Université Saint-Étienne (France)

❖ **Yi Du**

Doctorat en éducation, Muséum d'Histoire Naturelle (France)

❖ **Mathilde Gallay-Keller**

Mémoire de Master 1 et Stage de master 2, Muséum d'Histoire Naturelle (France)

❖ **Catalina Gonzalez**

Doctorat en éducation, Muséum d'Histoire Naturelle (France)

❖ **Léa Krajewski**

Mémoire de M1, Muséum d'Histoire Naturelle (France)

❖ **Anne-Sophie Roth Giraldez**

Musée de l'Homme à Paris. (France)

❖ **Chloe Serryn**

Master 2, ENS de Lyon (France)

❖ **Ana Cristina Villegas Caldéron**

Mémoire de Master 2 Création et éditions numériques, Université Paris 8 Vincennes — Saint Denis (France)

Sous la direction de Sylvie Jochems

Mélanie Létourneau

Étudiante de 2^e cycle, École de travail social

Maryse Poisson

Maîtrise en sciences de l'environnement, UQAM

Félix Lebrun-Paré

Maîtrise de recherche en sciences de l'environnement, UQAM

Sous la direction de Michel T. Léger

Vincent Guérette

Maîtrise en éducation, Université de Moncton

❖ **Shawn Martin**

Maîtrise en environnement, Université de Moncton

Sous la direction d'Anik Meunier

Charlène Bélanger

Doctorat en éducation, UQAM

❖ **Estelle Poirier-Vannier**

Doctorat en muséologie, patrimoine et médiation, UQAM

Sous la direction d'Isabel Orellana

Ivan Avaca

Maîtrise en éducation, UQAM

Jorge Azad Ayala

Doctorat en sciences de l'environnement, UQAM

❖ **Camila Cordillo**

Maîtrise en sciences de l'environnement, UQAM

Francine Déragon

Maîtrise en sciences de l'environnement, UQAM

Mariel Gauthier-Grégoire

Maîtrise en sciences de l'environnement, UQAM

❖ **Andrés Alonso Larrea Burneo**

Maîtrise en sciences de l'environnement, UQAM

Nancy Yamile Molano

Doctorat en éducation, UQAM

Claudia Montaña

Doctorat en sciences de l'environnement, UQAM

Nick Segura

Maîtrise en sciences de l'environnement, UQAM

❖ **Sara Tamizi**

Maîtrise en éducation, UQAM

Sous la direction de Lucie Sauvé

Hugue Asselin

Maîtrise en sciences de l'environnement, UQAM

Eva Auzou

Doctorat en éducation, UQAM

Jorge Azad Ayala

Doctorat en sciences de l'environnement, UQAM

Jean-Philippe Ayotte-Beudet

Doctorat en éducation, UQAM

Pierre Batellier

Doctorat en sciences de l'environnement, UQAM

❖ **Lila Benzid**

Maîtrise en sciences de l'environnement, UQAM

Jérémy Bouchez

Maîtrise en sciences de l'environnement, UQAM

❖ **Émilie Boulay**

Maîtrise en sciences de l'environnement, UQAM

Laurence Brière

Doctorat en sciences de l'environnement, UQAM

Anne-Isabelle Cuvillier

Maîtrise de recherche en sciences de l'environnement, UQAM

❖ **Anne Deslauriers**

Doctorat en études et pratiques des arts, UQAM

❖ **Zemilda C.W.N. Do Santos**

Stagiaire de doctorat « sándwich », Université do Vale do Itajai (Brésil).

❖ **Marc-André Guertin**

Doctorat en sciences de l'environnement, UQAM

Jérôme Lafitte

Doctorat en Éducation, UQAM

Félix Lebrun-Paré

Maîtrise de recherche en sciences de l'environnement, UQAM

Lyne Lefebvre

Maîtrise en *Environmental Education and Communication*, School of Sustainability, Royal Roads University

Clara Muñoz

Maîtrise en sciences de l'environnement, UQAM

❖ **Maria Eugenia Nacher Sol**

Maîtrise en éducation, UQAM

Marie-Hélène Plante

Maîtrise de recherche en sciences de l'environnement, UQAM

Nathalie Robitaille

Maîtrise de recherche en sciences de l'environnement, UQAM

❖ **Maritza Torres Carrasco**

Doctorat, Faculté de sciences, Université de Liège

Frida Villareal

Maîtrise en sciences de l'environnement, UQAM

Sous la direction de Geneviève Therriault

Agnieszka Jeziorski

Postdoctorat en éducation, UQAR

Émilie Morin

Doctorat en éducation, UQAR

Sous la direction de Gina Thésée

Lidia Guennaoui

Maîtrise en éducation, concentration didactique, UQAM

Patricia Julien

Maîtrise en sciences de l'environnement, UQAM

Guilain Leconte

Maîtrise en éducation, concentration éducation et pédagogie, UQAM

❖ **Jacinthe Caron**

Maîtrise en éducation, UQAM

❖ **André Clermont**

Doctorat en éducation, UQAM

❖ **Anne-Marie Duclos**

Post-doctorat en éducation, UQAM

8) Membres diplômés – *sans droit de vote* (1)

Anne-Isabelle Cuvillier

Maîtrise de recherche en sciences de l'environnement, UQAM

Annexe 3



Centre de recherche
en éducation et formation
relatives à l'environnement
et à l'écocitoyenneté

Annexe 3 : Extraits du Bulletin du Centr'ERE

centr'ERE

LE BULLETIN DU CENTR'ERE
N°8 / MAI 2016

À LA UNE

**Éducation et environnement :
points de rencontre
vers une transformation écosociale**

Colloque du Centr'ERE dans le cadre
du 84e congrès de l'Acfas

Colloque #550

11 et 12 mai 2016, de 8h45 à 17h00 | Local A-M050 | UQAM, Montréal

- Pour participer - vous devez vous inscrire au Congrès de l'Acfas : [cliquez ici](#)
- Programme détaillé du colloque - format imprimable : [cliquez ici](#)
- Quelques modalités pratiques - transport, logement, etc. : [cliquez ici](#)
- Événement Facebook (et dernières nouvelles) : [cliquez ici](#)

**Importante subvention d'infrastructure obtenue
par des membres de l'équipe du Centr'ERE**

Dans le cadre du programme de Soutien aux Équipes de recherche
du FRQSC 2016/2020

Le Centr'ERE se réjouit de l'obtention de cette subvention qui renouvelle l'Équipe 2012-2016, permettant ainsi de donner un nouveau souffle aux travaux des chercheurs et des étudiants, et de stimuler la collaboration avec ses principaux partenaires.

Éducation et formation relatives à l'environnement et à l'écocitoyenneté

Plusieurs bourses d'excellence • Jérôme Lallier

- Bourse d'excellence de l'Adéss-UQAM
- Bourse SCCCQ - Christiane Malel (mobilité internationale) 2015-2016
- Bourse du Syndicat des professeurs et professeurs de l'UQAM (SPUPQ) 2015-2016.

**ÉVÉNEMENTS
DU CENTR'ERE**

À venir

Colloque du Centr'ERE dans le cadre de l'Acfas | 11 et 12 mai 2016
**Éducation et environnement :
points de rencontre vers une transformation écosociale**
[Plus d'informations ici](#)

Communication par affiche dans le cadre de l'Acfas | 70 mai 2016
**Éducation relative à l'environnement :
Regards – Recherches – Réflexions |
Fenêtre ouverte sur la recherche en Francophonie**
[Résumé de la présentation ici](#) | [Plus d'informations ici](#)

AGA et 7e séminaire | Septembre 2016
Assemblée générale et 5e séminaire du Centr'ERE
[Détails à venir](#)

Antérieures - Vidéos et diaporamas

Conférence-débat | 27 janvier 2016
Écocitoyenneté - Pourquoi s'engager ?
Participation de Lucie Sauvé et René Audet, UQAM
Dans le cadre de la Semaine de l'écocitoyenneté de l'UQAM
[Visualisez la vidéo](#)

**Plusieurs conférences du Collectif scientifique
sur la question du gaz de schiste**

- Le Livre vert sur la révision du régime d'autorisation environnementale
- Le projet Énergie Est et les coûts d'eau du Golbe
- Le mandat du BAPE sur le projet Énergie Est

[Christine Youdeur ici](#)

**PUBLICATIONS
DU CENTR'ERE**

Revue ERE - Regards - Recherches - Réflexions | Vol. 12 / 2015

Annexe 4



Centre de recherche
en éducation et formation
relatives à l'environnement
et à l'écocitoyenneté

Annexe 4 : Extraits du babillard bihebdomadaire



LE
BABILLARD HEBDO
DU CENTR'ERE

ÉDITION DU 20 MAI 2016

NOUVELLES DU CENTR'ERE



Éducation relative à l'environnement
Regards - Recherches - Réflexions

**Nouvelles plateformes -
Revue Éducation relative à l'environnement**

Nous avons le plaisir de vous annoncer que la revue Éducation relative à l'environnement - Regards - Recherches - Réflexions figure désormais sur le site du www.ere.ca et sur le nouveau portail www.ere.ca. Etienne Van Sassenbergh, le rédacteur en chef de la revue, est à l'initiative de la création de ces deux nouvelles plateformes. Bonne lecture!

ÉVÈNEMENTS AU QUÉBEC



LES JOURNÉES DE LA NATURE

Atelier public d'art dans la nature

Avec Eva Auzou, doctorante au CentR'ERE
Dans le cadre des [Journées de la nature](#), initiées par la Fondation David Suzuki

15h à 17h | 21 mai 2016 | Parc du Mont-Royal

[Plus d'informations](#)



Soirée-bénéfice
du Centre d'immersion L'Écho-Sud

ÉVÈNEMENTS INTERNATIONAUX



9e Congrès mondial en ERE

L'Institute for Environmental Learning sera hôte du 9e Congrès mondial en ERE.

September 3-15, 2017 | Vancouver Convention Centre, Canada

[Plus d'information](#)



MADISON 2016
From Inspiration to Impact

45e conférence annuelle de la NAAEE

Date butoir repoussée
Apply now for scholarships to the 45th annual naaee conference — deadlines extended to June 30

[Plus d'information](#)



EECOM Conference

**Choisir l'avenir :
l'ERE pour une culture de changement**

Prix d'inscription réduit avant le 15 juin

Jardins Internationaux de la Paix, Manitoba | 25-28 août 2016

EECOM 2016 va fournir aux éducateurs de nouveaux espoirs et de nouvelles idées ainsi que des outils et des ressources et va examiner les choix à faire afin de rendre cette culture de changement une réalité.

[Plus d'information et inscription](#)

ATELIERS ET FORMATIONS

Annexe 5



Centre de recherche
en éducation et formation
relatives à l'environnement
et à l'écocitoyenneté

Annexe 5 : Exemples de bannières internet



Annexe 6



Centre de recherche
en éducation et formation
relatives à l'environnement
et à l'écocitoyenneté

Annexe 6 : Exemples d'affiches réalisées

À l'occasion du
29^e anniversaire de l'AQPERE

Lancement du 6^e Forum Planète'ERE 2017

Le jeudi 3 décembre 2015
18h à 20h

Foyer du studio Alfred-Laliberté
Berri-UQAM
Pavillon Judith-Jasmin, UQAM
405, rue Ste-Catherine



Séminaire de recherche

La relation à la nature et le développement global des enfants (0-5 ans)

Zemilda C. W. N. Santos
Université du Vale do Paraíba – UNESP, São José do Rio Preto

Résumé :
Ce séminaire présente une étude exploratoire de la prise en compte dans les institutions/écoles de la petite enfance (0-5 ans) au Québec (Canada), de la relation qu'entretiennent l'enfant avec la nature. Cette étude s'inscrit dans le cadre d'un projet de recherche de doctorat qui porte sur la relation de l'enfant à la nature comme dynamique contribuant à son développement global et participant à sa prise de conscience de l'importance de préserver les systèmes vivants. Cette recherche s'appuie sur la pensée de théoriciens qui conçoivent la nature comme matrice supportant l'existence de toute vie sur la planète – Oikos ou Cosmos.

Traduction disponible en français : Laurence Lissou

Résumé :
Este seminario presenta un estudio exploratorio sobre la inclusión en las instituciones/medios de educación para la primera infancia (0-5) en la Provincia de Québec (Canada), de la relación del niño con la naturaleza. Este estudio es parte del marco más amplio de una investigación doctoral, que se centra en la relación del niño con la naturaleza como un contribuyente elemental para su desarrollo integral, así como para el desarrollo de una conciencia respecto a la importancia de la preservación de los sistemas de vida. Esta investigación se basa en el pensamiento de los teóricos que conciben la naturaleza como una matriz de soporte para la existencia de toda la vida en el planeta – Oikos o Cosmos.

Résumé :
Este seminário apresenta um estudo exploratório sobre a inclusão nas instituições/medios de educação para a primeira infância (0-5) na Província do Québec (Canada), de relação da criança com a natureza. Este estudo faz parte do quadro mais amplo de uma pesquisa de doutorado, que centra-se na relação da criança com a natureza como dinâmica contribuinte para seu desenvolvimento integral, bem como para o desenvolvimento de uma consciência sobre a importância da preservação dos sistemas de vida. Esta investigação baseia-se no pensamento de teóricos que concebem a natureza como uma matriz de suporte para a existência de toda a vida no planeta – Oikos ou Cosmos.

centr'ERE Centre de recherche en éducation et formation et à l'écologisme et à l'éco-citoyenneté

UQAM Faculté des sciences de l'éducation

On vous offre cet atelier dans le cadre de la collaboration avec le Centre de recherche en éducation et formation de l'Université de Québec (UQAM) et de la Faculté des sciences de l'éducation de l'Université de Québec (UQAM).

Orateurs de table : Zemilda C. W. N. Santos (UNESP) et Laurence Lissou (UQAM).

Orateurs de table : Laurence Lissou (UQAM) et Zemilda C. W. N. Santos (UNESP).

Orateurs de table : Laurence Lissou (UQAM) et Zemilda C. W. N. Santos (UNESP).

Les publications du Centr'ERE

Lancements d'ouvrages récents

Volume 12 de la revue internationale
Éducation relative à l'environnement - Regards, Recherches, Réflexions
Méthodes et pratiques innovantes pour l'éducation relative à l'environnement

Dix modules de formation
dans le cadre du projet Écolégers dans l'air
La formation en de leaders en éco-développement communautaire et éco-citoyenneté

Le feu vécu
Expérience de trois éco-translocateurs
Pascale Gauthier, Gordon Poiroux

De l'air !
Essai sur l'écocitoyenneté (co-édité)
Gisèle Poiroux

Acceptabilité sociale / Cartographie d'une notion et de ses usages
Pierre Dutilleul

24 septembre, 17h – 19h, local D-1220

centr'ERE Centre de recherche en éducation et formation relatives à l'environnement et à l'éco-citoyenneté

DE L'AIR ! Essai sur l'écocitoyenneté

LE FEU VÉCU Expérience de trois éco-translocateurs et

Annexe 7



Centre de recherche
en éducation et formation
relatives à l'environnement
et à l'écocitoyenneté

Structure organisationnelle du Centr'ERE

AGA : Assemblée des membres

- Chercheur (e) s régulier (e) s
- Chercheur (e) s associé (e) s
- Chercheur (e) s émérites
- Partenaires majeurs
- Chercheur (e) s invité (e) s
- Chercheur (e) s au post-doctorat
- Partenaires associés
- Personnel de soutien
- Étudiant (e) s



CD : Comité de direction

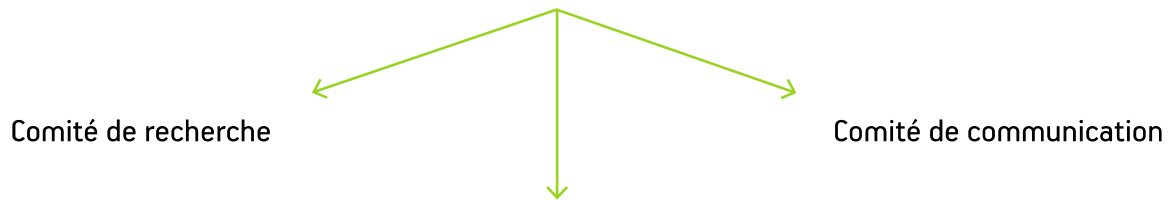
8 membres élus par l'AGA

- Représentant (e) équipe FRQSC
- Représentant (e) de la faculté des sciences de l'éducation
- Représentant (e) des professeur (e) s de l'UQAM
- Directrice du Centr'ERE
- Représentant (e) des chercheur (e) s extérieurs à l'UQAM
- Représentant (e) des partenaires
- Représentant (e) du personnel
- Représentant (e) des étudiant (e) s



CE : Comité exécutif

3 membres élus par le CD



Bureau de coordination

Direction

-
- ```

graph TD
 BC[Bureau de coordination] --> R[Recherche]
 BC --> G[Gestion]
 BC --> C[Communication]

```
- Recherche**
    - Agent (e) s de recherche
    - Coordonnateur (trice) à la Revue
  - Gestion**
    - Coordonnateur (trice) à la gestion
    - Adjoint (e) à la coordination
  - Communication**
    - Agent (e) de communication
    - Webmestre et designer graphique

# Annexe 8



Centre de recherche  
en éducation et formation  
relatives à l'environnement  
et à l'écocitoyenneté

## Annexe 8

# Plan d'action

## Juin 2016 — Juin 2017

Un Plan d'action pour l'année en cours a été présenté et adopté lors de l'Assemblée générale du 23 septembre 2016.

Essentiellement, les divers types d'activités présentées dans le rapport d'activités 2015-2016 se poursuivront et se consolideront dans les volets Recherche, Formation et Engagement social. La dimension partenariale du Centr'ERE se déploiera davantage, en fonction du programme financé dans le cadre de l'Équipe en partenariat du FRQSC. Outre les activités de fonctionnement en continu et les activités qui émergeront de la dynamique du centre au fil des événements et des demandes, les activités ponctuelles suivantes sont envisagées.

### 1. Volet Recherche

#### 1.1 Recherche en partenariat

- Dans le cadre des travaux de la Plateforme partenariale du Centr'ERE, poursuite des projets collectifs suivants :
  - Historique de l'éducation relative à l'environnement
  - Éléments de politiques et stratégies nationales au regard de l'éducation en matière d'environnement
  - Répertoire des initiatives structurantes au Québec
- Réacheminement de la demande de subvention faite au CRSH en 2016 :  
*L'apprentissage au cœur de l'innovation écosociale : Savoirs, processus, enjeux et transfert*

#### 1.2 Séminaires et conférences

- **Soirée grande conférence dans le cadre du Forum Social mondial, UQAM, 11 août, 2016** avec Riccardo Petrella, politologue, économiste, écologiste ; Conférence organisée par le Centr'ERE, en collaboration avec le FSM, Planet'ÈRE et Échanges Citoyen.
- **Rencontre avec Majo Hansotte, UQAM, 27 octobre, 2016**  
L'auteur détient une thèse sur l'espace public contemporain défendue à l'Université de Liège. Elle est hargée, par la Communauté française de Belgique, d'une mission portant sur la participation citoyenne en Wallonie et à Bruxelles en lien avec l'Europe et la francophonie. Majo

Hansotte se demande comment redonner la parole aux citoyens dans l'espace public. Elle propose l'éducation comme solution à long terme afin que surviennent des changements dans les domaines politiques, sociaux et culturels.

### 1.3 Organisation d'événements socio-scientifiques

- Organisation du Sommet de l'éducation en matière d'environnement et d'écocitoyenneté, UQAM, mars, 2017.
- Co-organisation du 6<sup>e</sup> Forum francophone international Planet'ERE, en partenariat avec l'AQPERE (Juin 2017).
- Organisation du Colloque international sur la recherche en éducation relative à l'environnement dans le cadre du 6<sup>e</sup> Forum francophone international Planet'ERE (UQAM, juin 2017).
- Collaboration à l'organisation du 9<sup>e</sup> Congrès mondial d'éducation relative à l'environnement (Vancouver, septembre 2017)
- Organisation des Journées du Centr'ERE (septembre, 2017)

### 1.4 Publications collectives

- Volume 13 (1 et 2)
- Volume 14 (1) de la Revue *Éducation relative à l'environnement : Arts et éducation relative à l'environnement*
- Tome 2 : *Éducation, environnement, écocitoyenneté — Repères contemporains*

De façon générale, consolidation de la revue *Éducation relative à l'environnement – Regards, Recherches, Réflexions*, stratégie majeure de diffusion et discussion de la recherche au Centr'ERE. Il s'agit d'assurer la pérennité et d'augmenter le rayonnement de la revue :

- Poursuite de la migration de la revue sur la plateforme *Revue.org* ;
- Adhésion au système *Freemium de Open Edition* ;
- Demandes de subvention à diverses instances ;

## 2. Volet Formation

- Offre de Bourses du Centr'ERE
- Midis étudiants : poursuite des activités
- Poursuite du projet de veille Wikipédia
- Poursuite du projet de développement d'un programme de formation continue en Éducation et formation à l'action collective en environnement – UQAM.

## 3. Volet Engagement social — Partenariat

En raison du caractère partenarial affirmé du Centr'ERE, une majorité des activités de recherche présentées au point 1 s'inscrivent dans une dynamique d'interaction sociale.

#### **4. Gestion**

Nous ferons un suivi attentif de la demande de financement acheminée dans le cadre de la campagne majeure de la Fondation UQAM, en collaboration avec la Faculté des sciences de l'éducation et le Service des partenariats de l'UQAM. Cette demande concerne les activités d'interaction sociale du Centr'ERE, dans une perspective de mobilisation des savoirs et de transfert des résultats des recherches.

À l'hiver 2017, nous acheminerons une demande de renouvellement de la reconnaissance du Centr'ERE comme Centre institutionnel de l'UQAM. Le Centr'ERE répond à une demande sociale grandissante. Il s'agit du seul centre de recherche endogène à la Faculté des sciences de l'éducation.

# Annexe 8



Centre de recherche  
en éducation et formation  
relatives à l'environnement  
et à l'écocitoyenneté

## Annexe 9 : Programme du Colloque 550 du 84<sup>e</sup> congrès de l'ACFAS

Colloque n°550



84<sup>e</sup>  
CONGRÈS  
DE L'ACFAS

### Éducation et environnement

### Points de rencontre vers une transformation écosociale

#### Comité de direction

Lucie Sauvé, Isabel Orellana, Étienne van Steenberghe

*Université du Québec à Montréal*

*Centre de recherche en éducation et formation relatives à l'environnement et à*

*l'écocitoyenneté*

UQÀM

centr  
ERE

Centre de recherche  
en éducation et formation  
relatives à l'environnement  
et à l'écocitoyenneté

UQÀM

ISE  
Institut des sciences  
de l'environnement

ÉDUCATION  
RELATIVE  
À L'ENVIRONNEMENT  
REGARDS • RECHERCHES • RÉFLEXIONS



Avec le soutien du

Département de didactique de l'Université du Québec à Montréal – UQÀM

## Présentation

Ce colloque est organisé par le Centre de recherche en éducation et formation relatives à l'environnement et à l'écocitoyenneté (Centr'ERE — UQAM) et l'Institut des sciences de l'environnement de l'UQAM avec la collaboration de la revue *Éducation relative à l'environnement : Regards – Recherches — Réflexions*.

Cette rencontre internationale de deux jours a pour thème la contribution de diverses visions et avenues de l'éducation contemporaine à la transformation ou l'amélioration des rapports personnels et sociaux aux réalités socio-écologiques de nos milieux de vie – à différentes échelles.

Trois thèmes sont privilégiés :

- Créativités multiples et médiateurs de transformation ;
- Exigence de l'écocitoyenneté : défis, espoir et engagement ;
- Territoires, rapports aux vivants et vulnérabilités.

Chaque thème accueille des communications orales et par affiche. Les participants sont invités à y partager leurs recherches et réflexions et à clarifier leurs propositions éducatives visant à transformer les réalités écosociales qui posent problème. Le colloque inclura un moment de synthèse mettant en évidence les points de rencontre entre ces contributions, de même que les enjeux et les tensions liés aux diverses avenues de transformation tracées par les participants.

# Programme – Mercredi 11 mai 2014

## Université du Québec à Montréal



1205 rue Saint-Denis, Montréal – Pavillon Aquin | Local AM 050  
Berri-UQAM | Lignes orange, verte et jaune

### 08:45 **Ouverture — Accueil des participants**

#### **Introduction**

Lucie Sauvé, *Centr'ERE, Université du Québec à Montréal, Canada*

René Audet, *Institut des sciences de l'environnement, Université du Québec à Montréal*

### 09:10 **Conférence d'ouverture :**

#### **Transformation écosociale : À quel prix et à quelles conditions ?**

Christine Partoune, *Université de Liège, Belgique*

### **Thème**

#### **Créativités multiples et médiateurs de transformation**

Co-présidence : Étienne van Steenberghe et Laurence Brière  
*Université du Québec à Montréal, Canada*

09:55 Présentation de la journée thématique

### 10:00 **Potentiel et responsabilité de la création en design : Contribution à la mobilisation en faveur de l'environnement**

Lyne Lefebvre, *École de design, Université du Québec à Montréal, Canada*

### 10:20 **Internet social et écocitoyenneté : Créativité, engagement et des savoirs à construire**

Ghada Touri, *Chaire de recherche sur les technologies numériques et les mutations de la communication, Université du Québec à Montréal, Canada*

10:40 Pause

Kiosque – Publications – Information

### 11:00 **L'utilisation de la pensée design et de Facebook pour résoudre un problème d'inondation au Maroc**

Diane Pruneau, Boutaina ElJai et Joanne Langis, *Université de Moncton, Nouveau Brunswick*

Abdellatif Khattabi et Sara Benbrahim, *École Nationale Forestière d'Ingénieurs, Maroc*

### 11:20 **Créativité, biodiversité et transformation des rapports sociaux : l'exemple de la forêt.**

Didier Mulnet, *Université de Clermont-Ferrand, France*

- Marco Barroca-Paccard, *Université du Québec en Outaouais, Canada*
- 11:40 **Promenades sonores, éducation musicale et éducation relative à l'environnement : La poésie du lieu dans la construction du rapport au monde.**  
Vincent Bouchard-Valentine, *Dép. de musique, Université du Québec à Montréal*
- 12:00 Pause — Dîner
- 13:00 **Communications par affiche en présence des auteur-e-s**  
Les résumés des communications par affiche sont disponibles aux pages 14 à 19.
- 13:55 Introduction des communications de l'après-midi
- Thème — Créativités multiples et médiateurs de transformation | Suite**
- 14:00 **Le cinéma autochtone, médiateur de transformation écosociale**  
Juan Rain, *École de cinéma et de communication Mapuche, Chili*  
Sipi Flamand, *Réseau jeunesse des Premières Nations du Québec et du Labrador, Canada*  
Ariella Orbach, *Initiative Vidéo Stratégique, Canada*  
Thora Herrmann, *Université de Montréal, Canada*
- 14:35 **Médiation dansée pour une nature en péril**  
Joanne Clavel, *Laboratoire CESCO, Muséum national d'Histoire naturelle de Paris,*  
Raquel Gonzalez, *Université Complutense de Madrid, Espagne.*
- 15:10 Pause  
**Communications par affiche**  
Kiosque — Publications – Information
- 15:30 **Développer un rapport sensible et créateur à l'environnement par le corps et la danse**  
Nayla Naoufal, *Faculté de sciences de l'éducation, Université Laval, Canada*  
Katya Moutaignac, *Université du Québec à Montréal, Canada*
- 16:05 **Comment la réalisation d'un documentaire peut-elle constituer une démarche pédagogique, un outil de recherche-action, et un support d'éducation aux risques climatiques ?**  
Olivier Sigaut, *cinéaste documentaire*
- 16:40 **POINT DE RENCONTRE**  
**Synthèse et discussion collective**  
Animation : Christine Partoune. *Université de Liège, Belgique*  
Eva Auzou, *Université du Québec à Montréal, Canada*

## **Programme – Jeudi 12 mai 2016**

# Université du Québec à Montréal



1205 rue Saint-Denis, Montréal – Pavillon DS | Local AM 050

Berri-UQAM | Lignes orange, verte et jaune

## 08:50 Ouverture de la journée — Accueil

Étienne van Steenberghe, *Université du Québec à Montréal, Canada*

### Thème

#### Exigence de l'écocitoyenneté : Défis, espoir et engagement

Présidence : Carine Villemagne, *Université de Sherbrooke, Canada*

## 09:00 Écocitoyenneté et citoyenneté mondiale : Points de rencontre de deux exigences contemporaines dans une éducation pour la démocratie

Gina Thésée, *Université du Québec à Montréal, Canada*

Paul R. Carr, *Université du Québec en Outaouais, Canada*

## 09:20 Éducation à l'écocitoyenneté critique et transition éco-sociétale. Analyse d'un dispositif d'éduc'action : de l'utopie à l'action écoactiviste critique.

Aurélia Bérard, *Université Toulouse II, Jean Jaurès, France*

Jean Simonneaux, *École nationale de formation agronomique, France*

## 09:40 Une éducation à l'écocitoyenneté et à la justice environnementale : Les Jardins-Jeunes au Jardin Botanique de Montréal

Nayla Naoufal, *Faculté des Sciences de l'Éducation, Université Laval, Canada*

## 10:00 Pause

**Communications par affiches** | Kiosque – Publications – Information

## 10:20 L'apprentissage de la délibération sur des questions socio-écologiques urbaines : Le cas de la reconstruction de l'échangeur Turcot à Montréal

Laurence Brière, *Université du Québec à Montréal, Canada*

## 10:40 La transculturalité et le citoyen du monde : Vers un écocitoyen ?

Chantal Asselin et Marguerite Wotto, *Université du Québec à Montréal, Canada*

## 11:00 Portrait de la famille écocitoyenne : Une étude des actions écologiques au sein des familles francophones du Nouveau-Brunswick

Michel T. Léger, *Université de Moncton, Nouveau-Brunswick, Canada*

11:20 **POINT DE RENCONTRE**

**Synthèse et discussion collective**

Animation : Jean Robitaille, *Réseau des Établissements verts Brundtland (EVB-CSQ)*  
Carine Villemagne, *Université de Sherbrooke, Canada*

11:40 Pause — Dîner

13:00 **Communications par affiche en présence des auteur-e-s**

Les résumés des communications par affiche sont disponibles aux pages 14 à 19.

**Territoires, rapports aux vivants, vulnérabilités**

Présidence : Isabel Orellana, *Université du Québec à Montréal, Canada*

13:45 **Innovations écosociales d'acteurs habitant les territoires ruraux : Entre « territorialités habitantes » et « territorialités instituanes », quels enjeux de savoirs ?**

Jérôme Lafitte, *Université du Québec à Montréal, Canada*

14:05 **Aventures sur la montagne en immersion 4 saisons : Un projet pour connecter la communauté à la nature et au mont Royal**

Éric Richard, Maria Nacher, Lila Benzid, *Services éducatifs « Les amis de la montagne », Canada*

14:25 **Éducation et engagement : La participation citoyenne pour la nature en ville**

Ana Cristina Torres, *Université Paris Sud avec le Muséum national d'Histoire naturelle de Paris, France*

14:45 Pause

Kiosque – Publications – Information

15:10 **Quelle éducation relative à l'environnement pour des adultes faiblement alphabétisés ?**

Carine Villemagne et Adolfo Agundez-Rodriguez, *Université de Sherbrooke (Canada)*

15:30 **Éducation au changement climatique : Vulnérabilités multiples, prévention et résilience**

Adolfo Agundez-Rodriguez et Carine Villemagne, *Université de Sherbrooke (Canada)*

15:50 **POINT DE RENCONTRE**

**Synthèse et discussion collective**

Animation : Isabelle Orellana, *Université du Québec à Montréal, Canada*  
Olivier Sigault, *cinéaste documentaire*

16:15 **Remise des prix pour les communications par affiche**

Présidence du Jury : Isabel Orellana, *Université du Québec à Montréal, Canada*  
Jean Robitaille, *Réseau des Établissements verts Brundtland (EVB-CSQ)*

16:30 **SYNTHÈSE GLOBALE – MOT DE CLOTURE**

Lucie Sauvé,

*Directrice du Centre de recherche en éducation et formation relative à l'environnement et à l'écocitoyenneté (Centr'ERE | UQAM)*

Isabel Orellana, *Université du Québec à Montréal, Canada*

Étienne van Steenberghe, *Université du Québec à Montréal, Canada*

17:00 Clôture de la journée

## **Présentations des communications par affiche**

**Mercredi 12 mai, 13h à 14h**

Les deux meilleures communications par affiches seront primées par la Centrale Syndicale du Québec (enseignement) et le Centr'ERE | UQAM.

Présidence du jury : Isabel Orellana, *Université du Québec à Montréal, Canada*

Jean Robitaille, *Réseau des Établissements verts Brundtland (EVB-CSQ)*

**La ville éco-systémique. Photographie et médiation écologique : L'exemple d'une action en cours à Wuhan en Chine**

Sylvie Monin, *Photography, France*

**Le Land Art et son potentiel éducatif**

Eva Auzou, *Université du Québec à Montréal, Canada*

**L'enseignement des arts plastiques au secondaire dans une perspective socioécologique**

Anne Deslauriers, *Université du Québec à Montréal, Canada*

**Le Territoire des Enfants : Démarche réflexive d'un projet**

Maria Vazquez, *Université du Québec à Montréal, Canada*

**Comment former les enseignants pour qu'ils aient envie de s'ancrer dans le territoire proche avec leurs élèves ?**

Christine Partoune, *Université de Liège, Belgique*

**Sensibilisation de la population de la ville de Lubumbashi à la problématique du changement climatique par les médias**

Irèn Ngoy-Fiama et Balthazar Ngoy-Fiama Bitambile,  
*Université de Lubumbashi, République Démocratique du Congo.*

**Des sciences naturelles à l'engagement écocitoyen : Enjeux et stratégies pour l'élaboration d'un stage de terrain interdisciplinaire en milieu collégial**

Émilie Boulay, *Université du Québec à Montréal, Canada*

**Vers une éducation relative à l'environnement (ÈRE) appliquée en salle de classe : Comprendre les circonstances pédagogiques qui favorisent l'intégration réussie de l'ÈRE à la pratique enseignante**

Vincent Guérette, *Université de Moncton, Nouveau Brunswick, Canada*

**Les théories et pratiques en éducation relative à l'environnement à l'école primaire au Québec : État de lieux et défis**

Nancy Molano, *Université du Québec à Montréal, Canada*

**Éducation relative à l'environnement : Regards — Recherches — Réflexions  
Fenêtre ouverte sur la recherche en Francophonie**

Étienne van Steenberghe et Lucie Sauvé, *Université du Québec à Montréal, Canada*

**Une place pour chacun autour de la table**

Cristine Deliens, *Éducation Santé (Cordes), Belgique*

**« Vivir Bien » et territorialité autochtone : Les cas des peuples Innu (Québec/Canada) et Mojeño (Beni/Bolivie)**

Claudia Montano, *Université du Québec à Montréal, Canada*



[www.centrere.uqam.ca](http://www.centrere.uqam.ca)



[www.ise.uqam.ca](http://www.ise.uqam.ca)

ÉDUCATION  
RELATIVE  
À L'ENVIRONNEMENT  
REGARDS • RECHERCHES • RÉFLEXIONS



[www.revue-ere.uqam.ca](http://www.revue-ere.uqam.ca)

Avec le soutien du  
Département de didactique de l'Université du Québec à Montréal – UQÀM